



Daniel Besson

Sacrément Paris

Panorama
photographique
impertinent

Les photographies de l'ouvrage sont de l'auteur, crédit à la fin de l'ouvrage

Couverture : *Le Chevalier de la Barre* par Emmanuel Ball - Photo retouchée Daniel Besson 2024

Imprimé en 2024

Sommaire

Au commencement	p 4
Un univers contradictoire	pp 5 à 84
1. Les mondes de Montmartre Une colline inspirée et disputée, La Croix et la Bannière, Des escaliers sans fin, Maquis, Bohème et Basilique, Guingettes et cabarets, Marché Saint-Pierre, Poulbots	pp 5 à 18
2. Dévotions populaires Le Pain et le Vin, Épinglées, Messes basses aux Catacombes Dévotions multiples, Idoles, Cadenas, Séductions croisées	pp 19 à 32
3. Le charme parisien Des autochtones sportifs, Aventures Champêtres, Courses en sacs, Concordat Têtes couronnées, Automobiles, Nuits blanches, Cultures plurielles, Paraître	pp 33 à 50
4. Fluctuat nec mergitur Notre-Dame de Paris, Faire des pieds et des mains, Puissance des Rois Notre-Dame du Travail, La Commune de Paris , Les fantômes du passé	pp 51 à 64
5. Le grand spectacle des traditions Des conciliations possibles ... ou non, Nature et Tradition, Croire coûte que coûte Sacrée Jeanne, Porter Sa Croix, Imposer sa vision, Paris une Messe	pp 65 à 74
6. Reconquérir Paris ? Des moyens financiers renouvelés, Faire bloc, Frapper les esprits, Partage des terres, Que d'erreurs, Mystère et doute de l'Eucharistie	pp 75 à 84
Des personnages emblématiques	pp 85 à 115
1. Les Anges et le Diable à Paris Figures de l'Ange, Diable et Enfer, Purgatoire, Ambiguïté des symboles, Luxe et volupté	pp 86 à 92
2. Saint-Louis, Clotilde, Extases et Passion Sainte-Chapelle, Promenade des reliques, L'âge du Bon Dieu, Saintes extases, Passions, Sainte-Clotilde	pp 93 à 100
3. Geneviève et sa suite Prières (Attila, la pluie), Immensité des domaines des Génovéfains, Bouleversements du 19 ^e siècle à Auteuil et Séminaire laïque (École Normale)	pp 101 à 106
4. Madeleine en balades Croisière méditerranéenne, Doute de Madeleine, Marie à la Madeleine, Ostentation, Chevelure miraculeuse et Rousses incendiaires	pp 107 à 112
Prémices et conséquences postmodernes	pp 116 à 127
1. Joseph, un doute très Capitale La Nativité, Pourquoi doute-t-il ? Lapidation pour adultère ! Conséquences pour Jésus, Ressentiment, Joseph instrumentalisé, Les succursales	pp 113 à 118
2. Période moderne et postmoderne Des révélations inédites, Joseph l'Auguste de Rodin, Sa face cachée, Un suaire inattendu, État des lieux	pp 119 à 127
Remerciements - Crédit photographique	pp 128 - 131

Au commencement

Paris Ville Lumière, capitale de l'amour ... et Paris ville sainte ? En effet, de Lutèce (le Paris gallo-romain) à Altogilum (Auteuil) en passant par le Mont des Martyrs (Montmartre), le Quartier Latin ou Bercix (Bercy), les lieux de mémoire abondent. Ils ont acquis une grande renommée par les nombreuses et importantes possessions royales ou religieuses.

Ainsi, Art Buchwald, journaliste américain (1925 / 2007) professait l'idée que si les églises y sont si nombreuses, c'est pour permettre aux piétons d'y faire une prière avant de traverser la rue. Une expérience que nous avons approché nous même, en troquant la prière respectueuse pour la photographie impertinente. Un champ d'investigation considérable.

Dès lors, ce qui surprend, ce sont les représentations magiques que l'Église ne parvient pas à relativiser et qui structurent ses cultes, processions et manifestations au cœur de la Ville Lumière. On y croise des créatures étranges et si l'Ange y est en bonne place, le Démon y est présent de manière plus subtile. De fait, ce dernier innerve en profondeur (!) la société parisienne qui n'a jamais cessé de contourner les règles destinées à l'assujettir.

Une œuvre pieuse aperçue au *Musée des Beaux-Arts de la Ville de Paris* (le Petit Palais) nous a tout particulièrement intéressé : ***La Nativité, icône crétoise*** du 15^e siècle. Son thème est **le Doute manifesté par Joseph envers la grossesse inattendue de Marie** ! Un doute percutant pour tout esprit un tantinet averti, ce qui ne manque pas dans la capitale des Parisii. Et un épisode riche en conséquences multiples, manié ici avec délectation. Ses implications susciterent alors en moi l'envie d'approfondir. J'ai donc sondé les manifestations de ces croyances en ouvrant le champ à leurs résonnances et leurs réappropriations populaires dans le Paris actuel et l'Ile de France.

Nous commencerons par un haut-lieu de l'histoire locale, Montmartre, village et commune libre, (sur)veillant la Capitale depuis deux millénaires et offrant à elle seule, un raccourci de l'histoire agitée des Parisiens ...

Daniel Besson

Un univers contradictoire 5 - 84

1

Les mondes de Montmartre

Depuis la mutation du *Mont de Mars* des Romains en *Mont des Martyrs* de Saint-Denis au III^e siècle, la Butte est préemptée par l'Église. La Commune de Paris, en 1871, aura bien des raisons de refuser son hégémonie locale. On assiste dès lors à une lutte d'influence qui culmine, si l'on peut dire, avec l'édification du Sacré-Cœur en 1923 et son « vœu national » tellement contesté.

Sur cette Butte prompte à s'émanciper, la III^{ème} République débutante débaptise ce qui rappelle les Napoléon et honore quelques libres-penseurs¹. Le résultat conduit à un enchevêtrement étonnant de références historiques où des saints comme Denis, Rustique et Éleuthère sont honorés, tandis que le Chevalier de la Barre donne son nom à une rue qui grimpe en tournoyant à l'assaut de la basilique et de ses cardinaux. Et sa statue toise le dôme du Sacré-Cœur. La compétition perdure un siècle plus tard, avec Louise Michel qui s'impose dans la partie haute du square ... au pied de la basilique.

Montmartre, c'est aussi l'un des quartiers les plus vivants et complexes de la Capitale et, fière de ses penchants communards, la seule « Commune libre » proclamée de Paris.

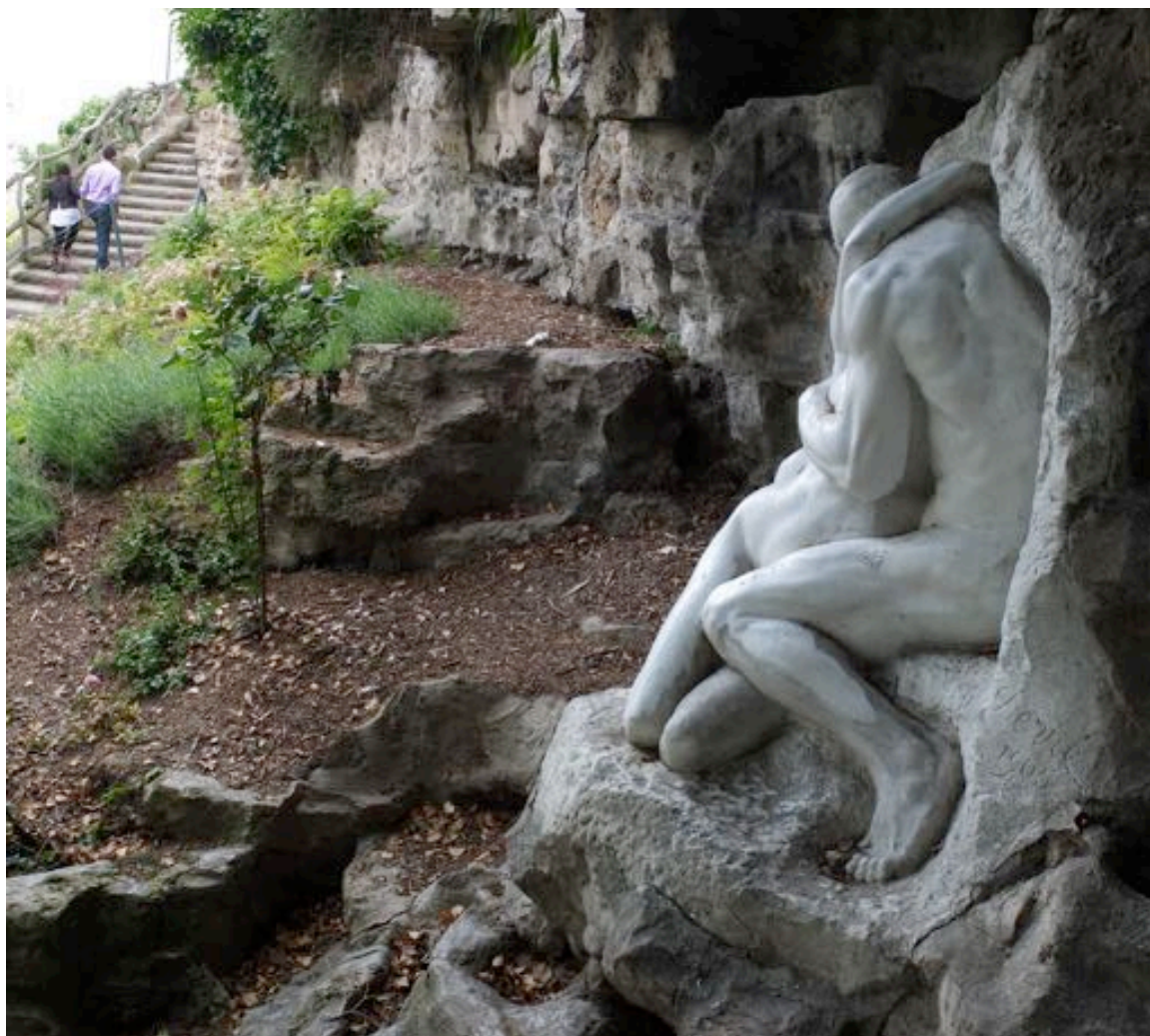
pp 5 à 18

¹ **Ferdinand Flocon**, homme politique et journaliste qui publie Proudhon, Bakounine et son ami Karl Marx - **Constantin Pecqueur**, théoricien du socialisme - **Armand Barbès** opposant à la monarchie de Juillet - **Steilen**, peintre et sculpteur qui illustra de nombreux ouvrages anarchistes - **Émile Goudeau**, connu pour ses mystifications et les Hydropathes ...

Une colline inspirée

En couverture, statue du Chevalier de la Barre, décapité en 1766 comme libre-penseur, après un procès inique². Sa statue goguenarde par Emmanuel Ball, a été érigée dans le square Nadar à proximité du Sacré-Cœur. Photo mars 2003.

La statue initiale de 1906 par Armand Bloch fut fondue via la loi de **Vichy en 1941** qui promulgua la fonte des statues métalliques, particulièrement celles des Humanistes, mais préserva celles des saints et des rois, bien sûr. En 2023, le groupe **La Libre Pensée** lance une souscription nationale pour la refondre à l'identique de la première, en martyr de la pensée.



Square Louise Michel, grande figure de la Commune de 1871

Le square qui porte son nom vient contenir le Sacré-Cœur, construit à proximité de l'entrepôt des canons de la Garde Nationale, que Thiers, alors à Versailles, voulut confisquer ... amorçant de fait l'insurrection parisienne. Il souligne la rue du Cardinal Dubois fusillé par les Communards en représaille aux exécutions commises par les Versaillais. On peut y voir, parmi les rocailles de la Grotte de l'Amour, le "**Couple enlacé**" d'**Émile Derré** en 1905. Sympathisant anarchiste, il fit la statue de Louise Michel l'année suivante. Photo Daniel Besson 2013.

² La Justice ecclésiastique sous Louis XV ! Le Chevalier, alors âgé de 21 ans, fut atrocement torturé, puis jugé, décapité et brûlé, car coupable de n'avoir pas ôté son chapeau au passage d'une procession, d'avoir chanté une chanson impie et de lire des livres infâmes, dont le *Dictionnaire philosophique* de Voltaire ! Ce dernier démasquera la fourberie des juges et des témoins. Exercice salutaire : pointer les pays où la justice reste liée à une religion (Bible, Nouveau Testament, Coran, Bouddhisme ...).

La Croix et la Bannière

**Chemin de Croix
et procession mariale
la Butte Montmartre
comme terrain
d'exercice renouvelé**

Montée au Sacré-Cœur
par **Mgr Lustiger**
archevêque de Paris portant la croix.

Pâques le 29/032003

Procession de l'Assomption
Place du Tertre - Août 2010

Dans un tel cadre,
un chant bien rythmé s'impose

Photos Daniel Besson



Une ambiance incisive

Campé sur son fier destrier, Saint-Louis brandit son épée telle **une croix** veillant ou provocant, c'est selon, la ville de Paris. Sacré-Cœur 2013 - Photo Daniel Besson

La Lune partage ici les malheurs des Parisiens. Voir plus loin les dépenses immenses représentant la moitié du budget royal annuel, pour l'achat de reliques fort contestables.



Chasseur de têtes place du Tertre

Une minute pour l'éternité

Silhouettiste place du Tertre le 12/10/2012

Photo Daniel Besson



Les escaliers de la Butte sont durs aux miséreux *



* La Complainte de la Butte, chantée par Cora Vaucaire en 1955,
écrite par Jean Renoir, musique de Georges van Parys
Photo Daniel Besson

Modes ascensionnels locaux



Motards s'essayant à monter au Ciel

par les rampes de l'escalier
du funiculaire

À chacun son calvaire ...
Photo Daniel Besson
novembre 1991

Hans le fondeur

Rue Norvins, "Épisode neigeux"
à Montmartre 20/1/2013

Le jeu consiste à **dénombrer les croix**
sachant que la basilique disparaît au fond sous
les nuages.

Photos Daniel Besson



Bohème et P'tits Poulbots

Vie de Bohème dans le Maquis

Pour pouvoir survivre dans un Paris qui se métamorphose rapidement, le monde ouvrier commence à peupler les faubourgs. Jusqu'aux années Vingt, entre la rue Caulaincourt et l'avenue Junot, à deux pas de la basilique, une urbanisation sauvage va créer un lieu construit avec les moyens du bord, la récupération, le réemploi et surtout la



débrouille. Pas de frais pour l'adduction d'eau, car elle n'existe pas. Quant au chauffage, c'est un luxe rare dans ce lieu hors du temps, acquis de haute lutte. **C'est le Maquis accueillant une vie de bohème revendiquée par une pléiade d'artistes, d'Isadora Duncan qui y répétera ses chorégraphies jusqu'à Aznavour qui chantera ses amours.** Et le Maquis deviendra même un lieu de visite décalée pour les bourgeois curieux.

Inauguration du buste de Francisque Poulbot par la sculptrice Agnès Ripal avec la fanfare des P'tits Poulbots. Jardins du Musée de Montmartre le 27/10/2012



Francisque Poulbot, illustrateur et cofondateur de la République de Montmartre en 1920, ouvre un dispensaire rue Lepic, Les P'tits Poulbots. Ses illustrations des gamins de Montmartre sont connues à travers le monde entier. Photo Daniel Besson

Statut Quo

Un haut-lieu des plaisirs parisiens ?



Martyre des saints Denis, Rustique et Éleuthère sur la colline de Montmartre.
Bois polychrome du 17^e, fragment. Musée Carnavalet S3336 - Photo Daniel Besson

Tout est déjà là, ou presque

Noter le moulin à vent, l'église Saint-Pierre au fond et le Martyrium à droite.

Mais le plus touchant est cet éphèbe (une idole romaine ?) quasiment nu sur son piédestal, prédécesseur de ces artistes de rue grimés en statues figées pour attirer les fidèles les touristes.

Montmartre, un emplacement réservé en somme !
1/2024

Saltimbanques devant le Sacré-Coeur, début 2009 - Photo Daniel Besson

On y voit **Iya Traoré** s'échauffer balle au pied (www.iya.fr »)

et

Plutarque fait dans la communication avant de reprendre sa pose figée.



Au pied des Martyrs



Hommage des Filles du Moulin Rouge aux 80 ans de Michou

Fête au Trianon, boulevard de Rochechouart - *Les Dames de Rochechouart* étaient des religieuses mais aucun rapport ici à notre connaissance. Photo Daniel Besson du 20/6/2011

Bistrot Le Progrès - Service en salle en 2014

Proche de Paris avant l'annexion de 1860, Montmartre fait boire et danser les Parisiens dans ses nombreuses guinguettes et ses cabarets.





Services essentiels

Librairie des Abbesses Marie-Rose Garnéri
Créatrice et Présidente du Prix Wepler (et Fondation La Poste) le 18/6/2014



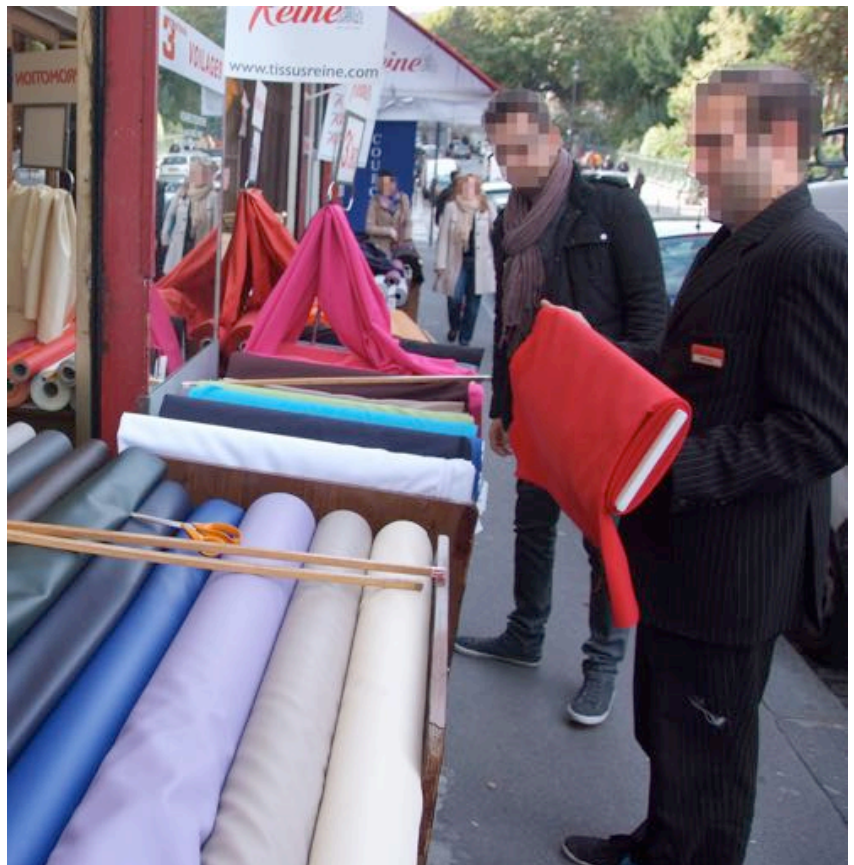
Fruits de mer à Noël - Nécessité vitaminée et plaisir gustatif rue Lepic en 2014
Photos Daniel Besson

Un mythe moderne



Un quartier cerné

par l'afflux de touristes montant au sommet de la Butte pour le parcours obligé *Sacré-Cœur/Place du Tertre/Boutiques souvenirs* (à quand un sens giratoire obligatoire ?) et par une clientèle venant de toute l'île-de-France pour le plaisir de toucher, de jauger la qualité de tissus que l'on ne trouve que difficilement ailleurs !



Photos Daniel Besson
2013 et 2014

Arc-en-ciel



Richesse des tissus, chatoiement des couleurs, la clientèle est bien dans un monde à part ... Boutique Lionel rue Seveste à Montmartre, le 20/2/2014

Hauts en couleurs

Cabaret, peintre et touristes, des mondes qui se côtoient constamment



Marc sur le motif du cabaret du "Lapin Agile" - le 14/8/2012 - Photo Daniel Besson

2

Dévotions populaires

**Les Parisiens montrent leur inventivité
pour détourner l'ordre établi
et se réapproprier les us et coutumes
de toutes origines**

pp 19 à 32



Le Pain ...

... pour une (s)cène réussie

« La multiplication des pains »
Vernissage de l'exposition des travaux des étudiants
Chapelle des Petits-Augustins, Beaux-Arts de Paris
Photo Daniel Besson en Février 1983



Et le Vin

Un petit air canaille

Touriste asiatique buvant du rosé

Fontaine Tinguely et Niki de Saint-Phalle
Beaubourg - Août 2010

Cette pratique de boire au goulot n'est plus celle des Parisiens au 21^e siècle. Pour les touristes, elle en reste pourtant l'image indéfectible, avec le béret, que les touristes chics se sont réapproprié ...

Bercy en fête

Fête en réaction populaire contre la dévastation du centre de Paris dans les années Giscard. Après les autoroutes au long de la Seine, la casse des Halles de Baltard, celle de la Halle aux vins. Octobre 1979

Les fêtes qui s'y déroulent maintenant N'ont plus rien à voir avec les enjeux de société alors âprement débattus et pourtant tellement d'actualité !

Photos Daniel Besson



Épinglées

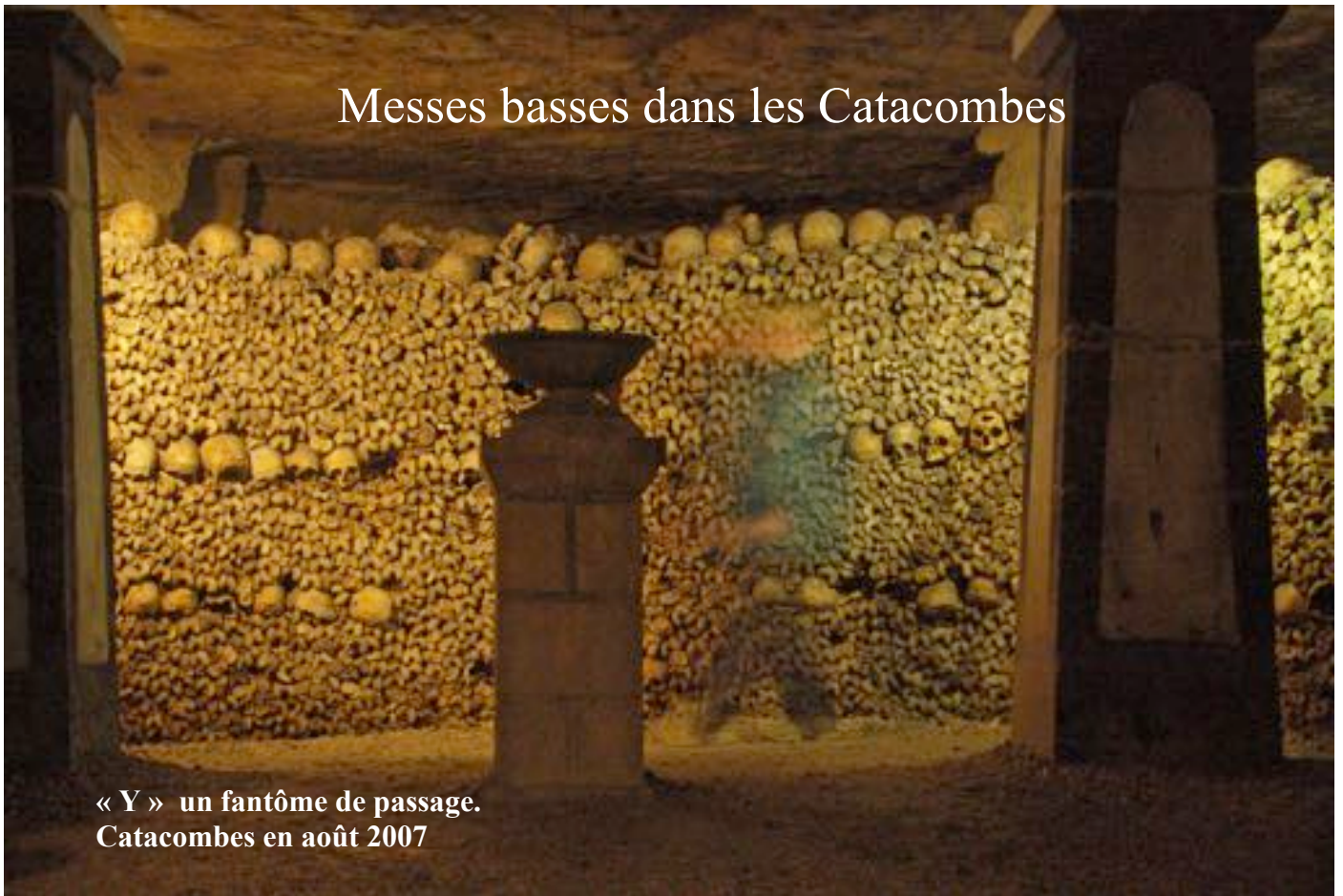
Lieu incontournable du « Paris by night », le **Crazy Horse** accueille la vente aux enchères par **Drouot** de *Pin'up* ou *Filles épinglées* sous le marteau de Maître Cornette de St-Cyr , le 23/1/2011



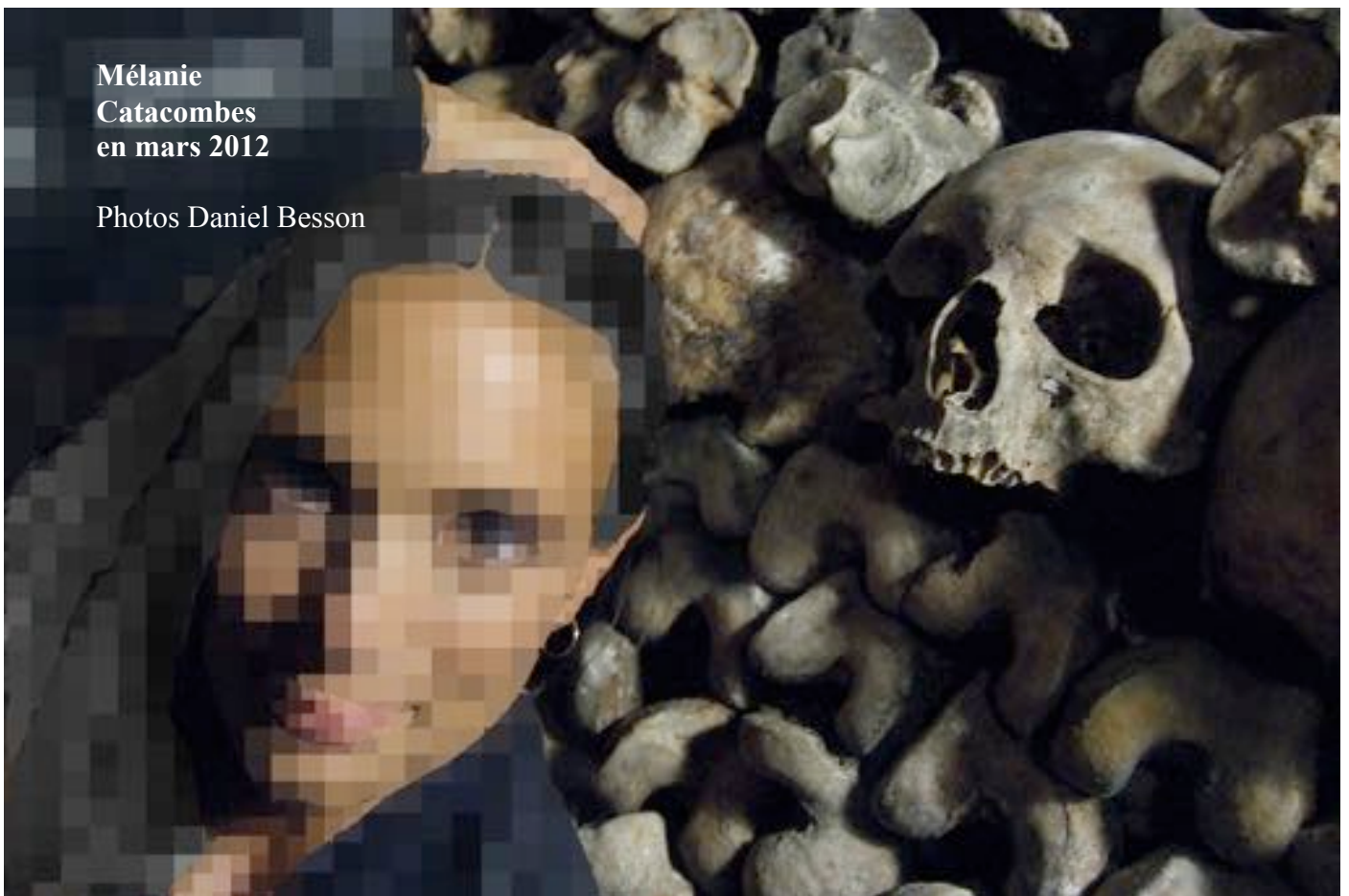
Photo Daniel Besson

*Les modèles dessinés, anciennes danseuses,
Sont-elles venues dans la salle pour assister à un nouveau succès d'estime ?*

Messes basses dans les Catacombes



« Y » un fantôme de passage.
Catacombes en août 2007



Mélanie
Catacombes
en mars 2012

Photos Daniel Besson

Dévotions très parisiennes



**Sous les
brumisateurs
de Paris Plage**

Août 2003

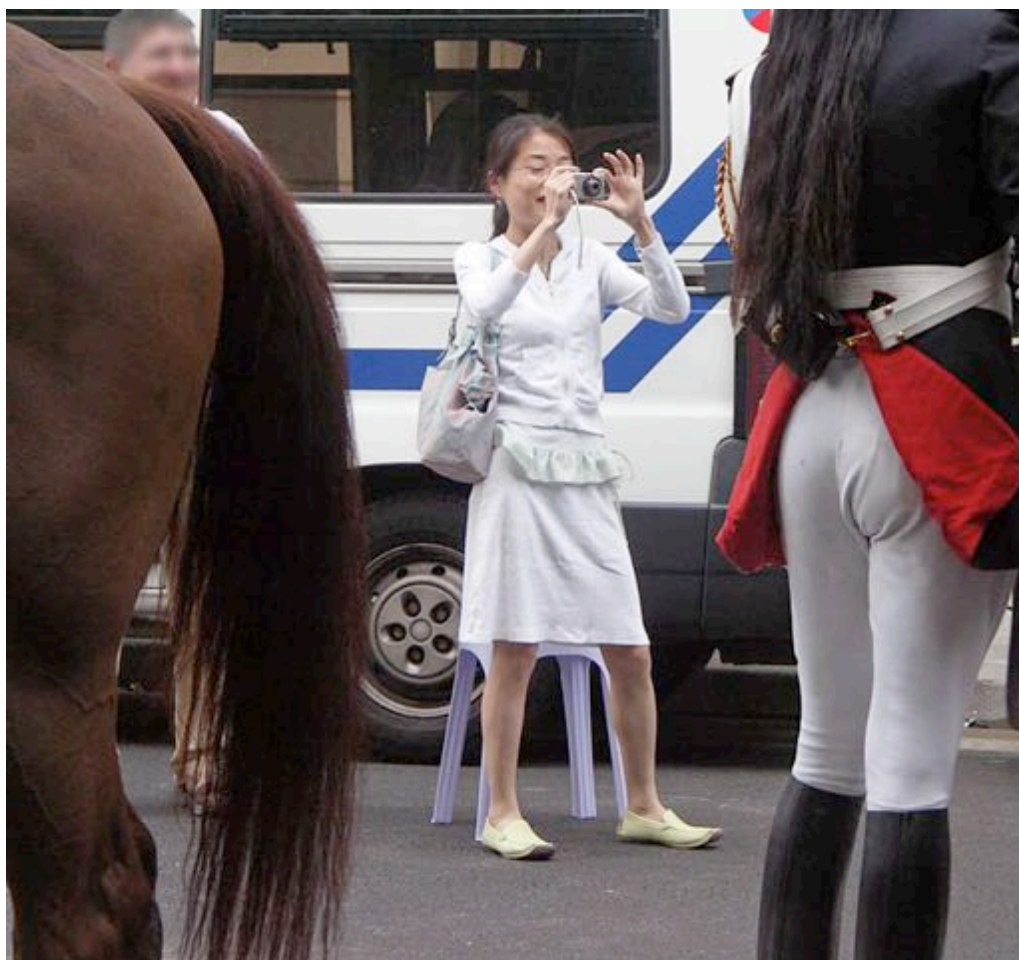
***Amour que
veux-tu !***

**Attente du défilé
de la Garde
républicaine
à cheval**

Champs-Élysées
14 juillet 2006

Éternelle attirance
pour l'uniforme
et pour les chevaux

Photos Daniel
Besson





Tournage du Tournage du court-métrage *Bye-bye Blanche-Neige*
de Mélanie Dubost et Roselyne Segalen à la Butte-aux-cailles en 2014
Devant un pochoir de la graphiste Miss-Tic - Photo Daniel Besson

Idoles statu(t)aires



Gisant de Victor Noir, 1848-1870, assassiné par Pierre-Napoléon Bonaparte, cousin-germain de Napoléon III - Cimetière du Père-Lachaise 2023

Ses funérailles, réunirent 100 000 personnes. Il est représenté tel qu'il rendit l'âme.

On notera que la sculpture en bronze est toujours fleurie, abondamment patinée et diversement appréciée.

Photo Daniel Besson

Idoles religieuses



Saint-Pierre sur son trône, bénissant les fidèles.

Noter les clés du Paradis dans sa main gauche et sa barbe (voir au chapitre 8).
Visible en l'église Saint-Germain-des-Prés ainsi que de très nombreuses autres églises,
à des tailles variables. Toutes présentent la même patine au pied droit. Maladie de peau ?

**Question. L'Église ne défend-elle pas d'adorer les idoles ? Toutefois, ici, l'adoration se limite
au pied droit, outrageusement mis en avant par le sculpteur. Incitation à prendre appui
pour monter au Septième Ciel ?**

Photo Daniel Besson 2023

Dévotions (extra)Ordinaires



**Devant le Crazy Horse
Avenue George V le 20/8/2018**



En novembre 2021
Le Crazy n'assumera plus !
Finis la bouche pulpeuse,
le rouge pétant,
la sensualité à fleur de ... lèvres.
Ses nouveaux modèles :
les Grands Couturiers voisins
et leurs modèles atones,
dorés et (très) argentés.

Ouvrage de Dame ... pour Monsieur
Vente sauvage rue de Caumartin
À deux pas des Galeries Lafayette.
Mai 1985

Photos Daniel Besson

Fuites en avant



Pose pour l'éternité

Couple photographié
sur l'île Saint-Louis

Paris le 26/7/2012

Un autre lieu romantique à souhait
avec ses ruelles tortueuses
où le moindre détour
suscite l'imagination



Le Sacré et la Liberté

Esplanade des Invalides

le 20/4/2019

Ici, la majesté de l'espace,
entre Louis XIV et Belle Époque,
est prétexte à se dévoiler
de mille manières

Photos Daniel Besson

Cadenasser la situation

« Cadenas d'Amour » sur le pont des Arts en 2014 et la passerelle Léopold Senghor en 2015 *



Pas de deux amoureux ? Discret appel pi ? Refus (im)poli ?

* Selon des sources (peu) sûres, le poids de la Tour Eiffel aurait doublé avec les cadenas d'Amour ! Pour les enlever, il aurait fallu retirer bon nombre de boulons d'origine ...

Photos Daniel Besson



Amours fatales

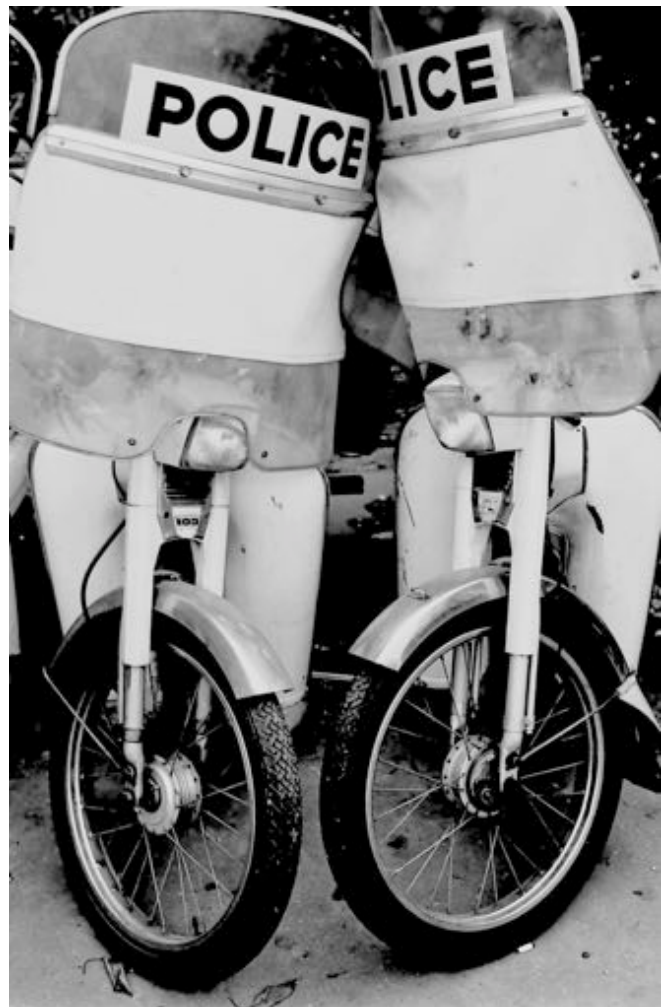
- **Février 2020, Palais de Tokyo**

Déclaration d'amour embarrassée
et embarrassante ...

- **À Paris en octobre 1983**

Modèles 103 avec pare-brise
et protège-genoux

Photos Daniel Besson



Tentatives de séduction



Contre-Défilé contestataire du 14 Juillet 2009

Alors que l'Armée défilait sur les Champs, la contestation non-violente gagnait les jardins des Tuileries le 14/7/2009.

Ici, les Nymphes du sculpteur Maillol hésitent un peu et se concertent avant de s'engager davantage avec un quatuor manifestement intéressé.

Photo Daniel Besson

Pris sur le vif

L'auteur pris à son propre jeu.
Rue des Francs-Bourgeois
Paris Août 2003

Auteur inconnue



3

Le charme parisien

**Amateur relatif de sports,
adepte de pratiques marginales,
amoureux de ses vieilles pierres
et des innovations les plus farfelues,
le Parisien adore surtout la Parisienne ...
et les Autres.**

pp 33 à 50

Des autochtones ...

très sportifs



**Monocycle à deux roues
ou
Bicyclette à une roue ?**

Le vélo super écolo
épargne votre pneu avant,
une belle économie !
Le port du casque
reste toutefois conseillé.

Avenue Bosquet
Mai 2020

**Assommé par
une boule de pétanque**

Confinement.
La pétanque,
un sport adapté pour
la télévision
mais dangereux.
Gare aux sorties de piste !
Mars 2020

Photos Daniel Besson



Le Champion

La pétanque, une rondeur qui peut faire tourner en bourrique



Paris-Plage été 2003

La quête du futur

Un futur mari, un parti intéressant, une œuvre curieuse ?



Le Passe-muraille, Montmartre 2012

Lancer de soutifs, sport aérien local

Au **Trocadéro**, "Pink Bra Bazaar" a procédé au lancer de soutien-gorges pour populariser la lutte contre le cancer du sein, avec sa chorégraphe Julina Palombe. Photo D.Besson 29/3/2015



Course des Garçons de café, rue Cler (7^e)
Le vainqueur du Café Centl. Photo Dani

Les Champs terrain d'aventure(s)



« Ca ne mange pas de pain » - Proverbe rouergat (de Paris)

Sans gilets (jaunes) sur les Champs le 14/8/2022

Cohabitation sur les Champs - Avec gilets (pare-balles tout de même). Photos Besson 2018

Courses en sacs

Dans le Triangle d'Or

Champs-Élysées,
avenues Montaigne et George V,
les mutations vont bon train
pour imposer le très grand luxe.
Les sacs en carton deviennent
des arguments de vente.

Avenue Montaigne
le 9/7/2018

Sac Tati

Une incursion personnelle
à l'assaut du commerce de luxe
de l'avenue Montaigne.
*Très mal vue par les vigiles
qui ont tenté de repousser cette intrusion
provocatrice :*
« Surtout pas avec ça ! »

le 29/9/2018

Photos Daniel Besson





Les têtes couronnées

Cette manie bien parisienne de couper les têtes !

Prenant la galerie des Rois de Judée de Notre-Dame pour celle des Rois de France, les révolutionnaires de 1792 en décapitèrent les statues dont les têtes furent retrouvées en 1977 !

Musée national du Moyen-Age - Thermes de Cluny - Photo Daniel Besson - mai 2005



Statue du Général De Gaulle - Champs-Élysées 6/5/2018 - Photo Daniel Besson
Communion populaire sous les pas du Général De Gaulle

Les Quatre fers en l'air



Un bas résille sur une jambe ...

Éclipse de Lune faisant son tour derrière la Dame Eiffel - 21/1/2019 - Photo Daniel Besson



Tour Eiffel à la chambre (très) grand format et Maréchal Joffre 1993

Cheval-vapeur



Hippophagie 01 - Vision d'Avenir (hôtel) - Un changement d'époque et de régime ou bien la faim d'une époque - Rue de Vaugirard - 1980 - Photos Daniel Besson



Essai du Rafale dans la circulation urbaine, place de la Concorde 2008
Finalement non-approuvé pour non-conformité du pot d'échappement

À toute vapeur



Le Triangle d'Or (ici avenue Montaigne) - La Belle et la Bête
Aston-Martin septembre 2018 - Photo Daniel Besson

Concorde improvisée

Le Culte du corps Place de la Concorde

Baignades
dans une
des fontaines
13/8/2003

Station de métro Concorde

Détournement
malicieux des articles
de la Constitution,
sur les carreaux
de la station, par un
chenapan parisien
irrespectueux.
2009

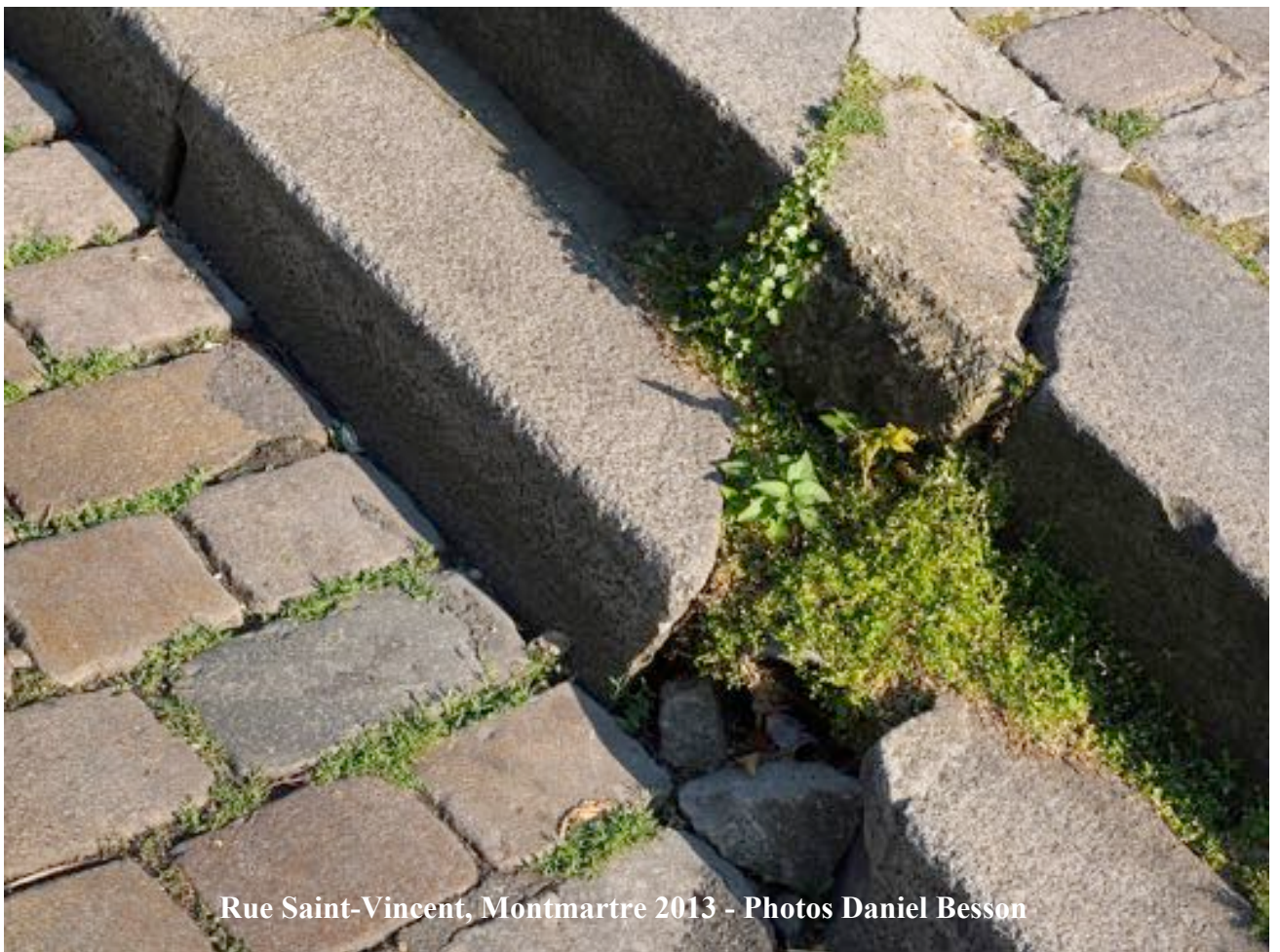
Photos Daniel Besson



Dévotions Vertes



Lire Proust au square Louise Michel mérite un peu de repos
Butte Montmartre, mars 2012



Rue Saint-Vincent, Montmartre 2013 - Photos Daniel Besson



Une Reine de la Nuit

Régine monstre sacré des nuits parisiennes

La fête pour ses 90 printemps à "La Chope des Puces" de Marcel Campion à Saint-Ouen. Sous le regard intéressé de Django Reinardt, le 10 janvier 2020.



*Lais-sez par-ler les p'tits ta-pis / Ta-pis velours / Ou d'Ar-mé-nie /
Puissent-ils un soir / Vous ré-chauf-fer !*

Sur l'air des *P'tits Papiers* (parole et) musique de Serge Gainsbourg (1965)

Rue Clément Marot (8è) le 25/8/2019 - Photos Daniel Besson

Empreintes de Régine

Ou quand les mains expriment autant que la voix



Daniel Besson Paris le 17/7/2019

Nuits Blanches parisiennes



Pétanque nocturne
le long du canal Saint-Martin Juillet 2011



Nuit Blanche 2006

Meubles installés en façade d'un immeuble à la Goutte d'Or - Photos Daniel Besson

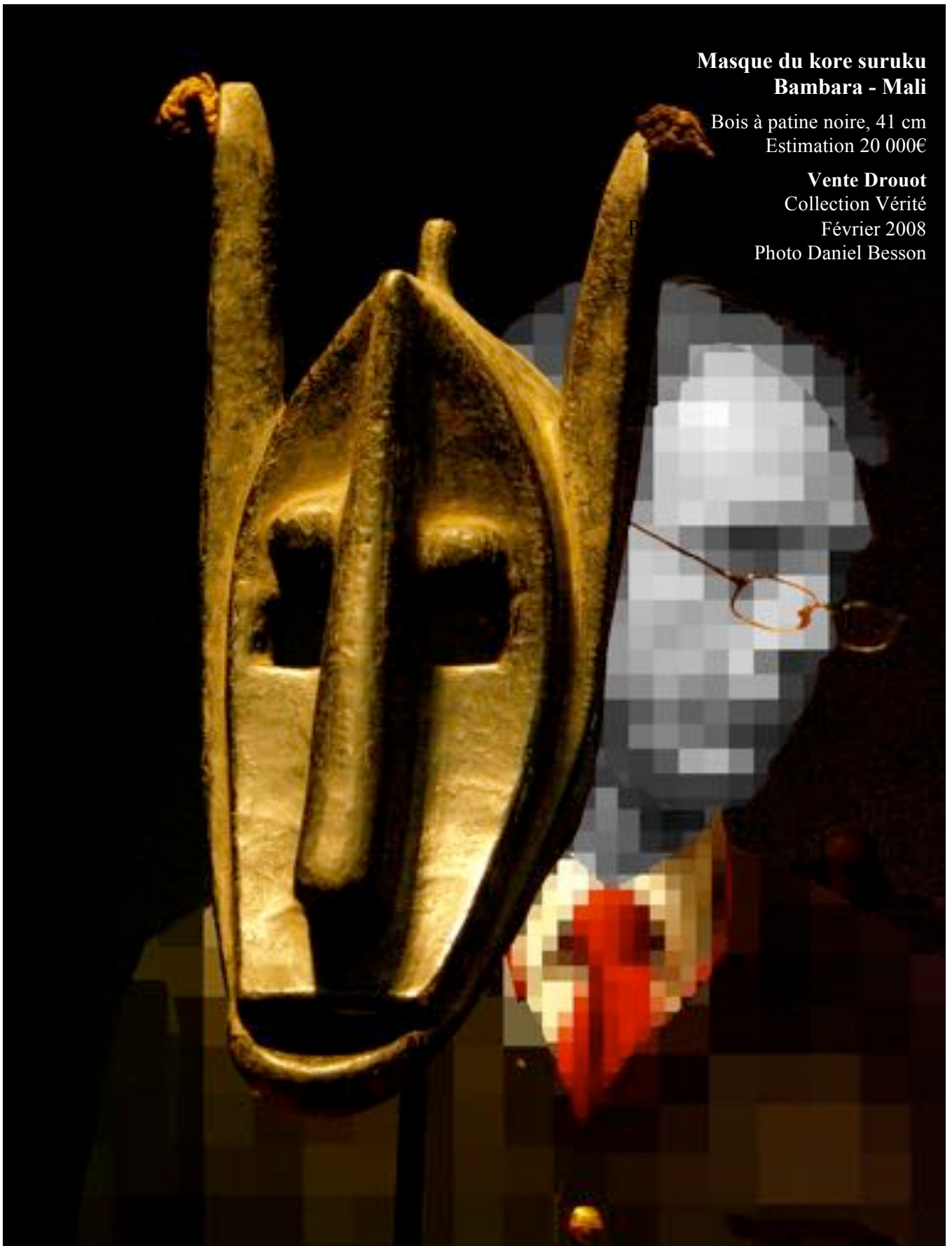
Culture de base



Élisa et son père

Vénus de Milo
Musée du Louvre
2009

Antécédents historiques



**Masque du kore suruku
Bambara - Mali**

Bois à patine noire, 41 cm
Estimation 20 000€

Vente Drouot
Collection Vérité
Février 2008
Photo Daniel Besson

Un univers contradictoire 5 - 84

4

Fluctuat nec mergitur

**Une histoire et un présent
faits de contradictions
constamment renouvelées**

pp 51 à 64

Journée du Pain lutécienne

Action promotionnelle des Boulangers de France

Pour le **Vin**, il conviendra d'attendre un peu
les initiatives des Confréries de vignerons



Notre-Dame de Paris

Photo Daniel Besson - Printemps 2006

Le temps suspendu

**Notre-Dame de Paris le 15 avril 2019
Incendie de la charpente en chêne**

**Un désastre sidérant
qui réunit croyants et non-croyants
dans l'émotion commune**

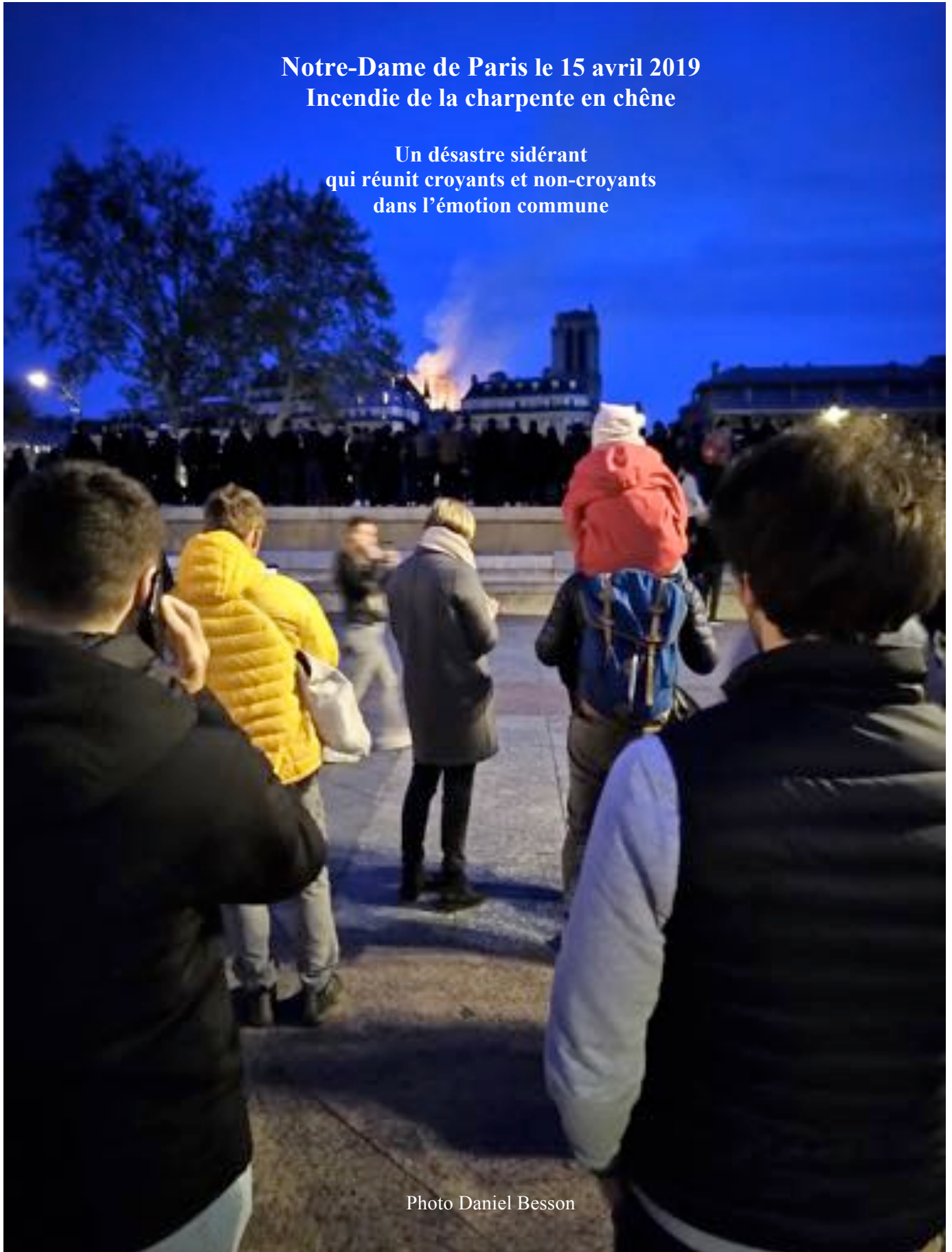
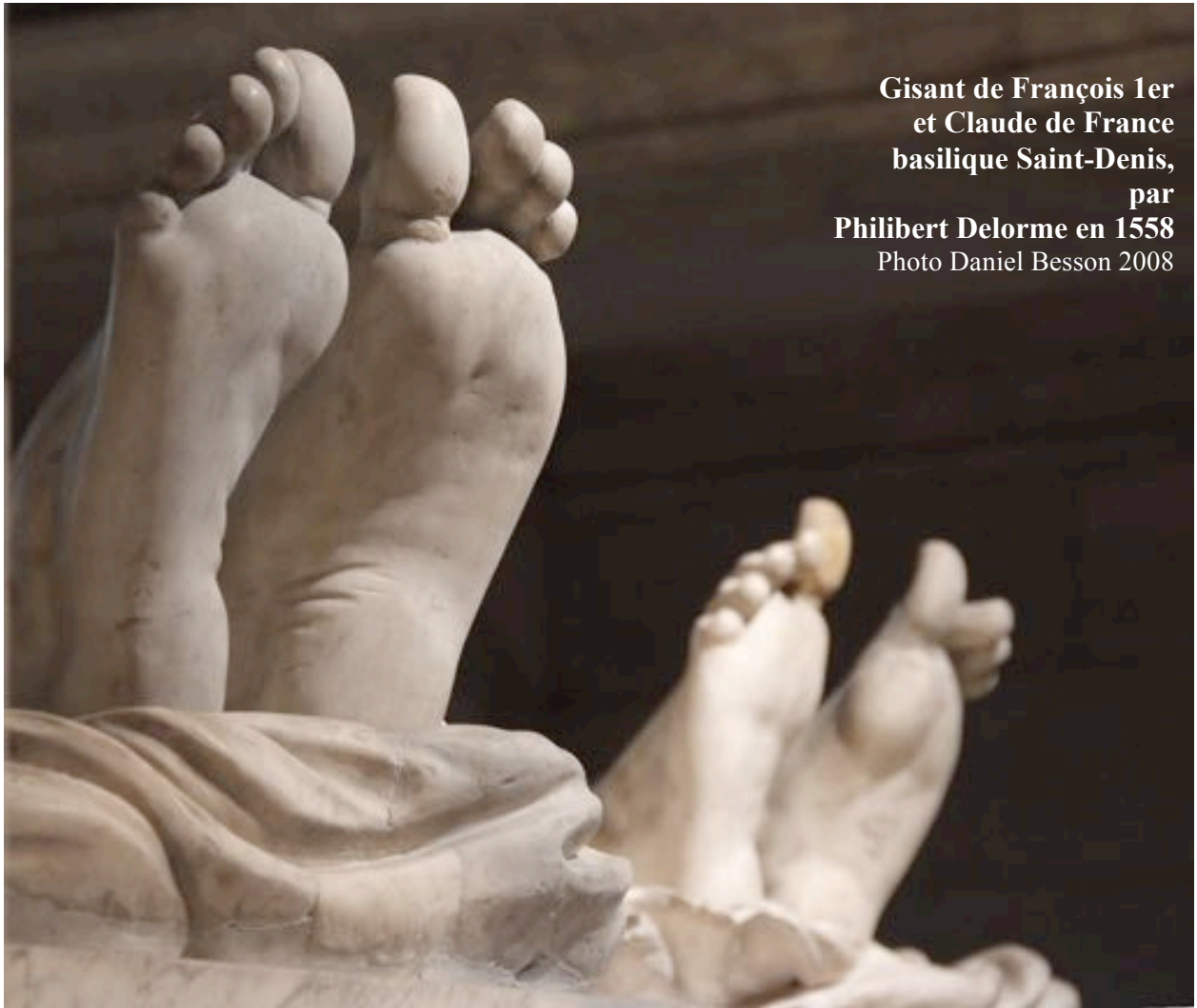
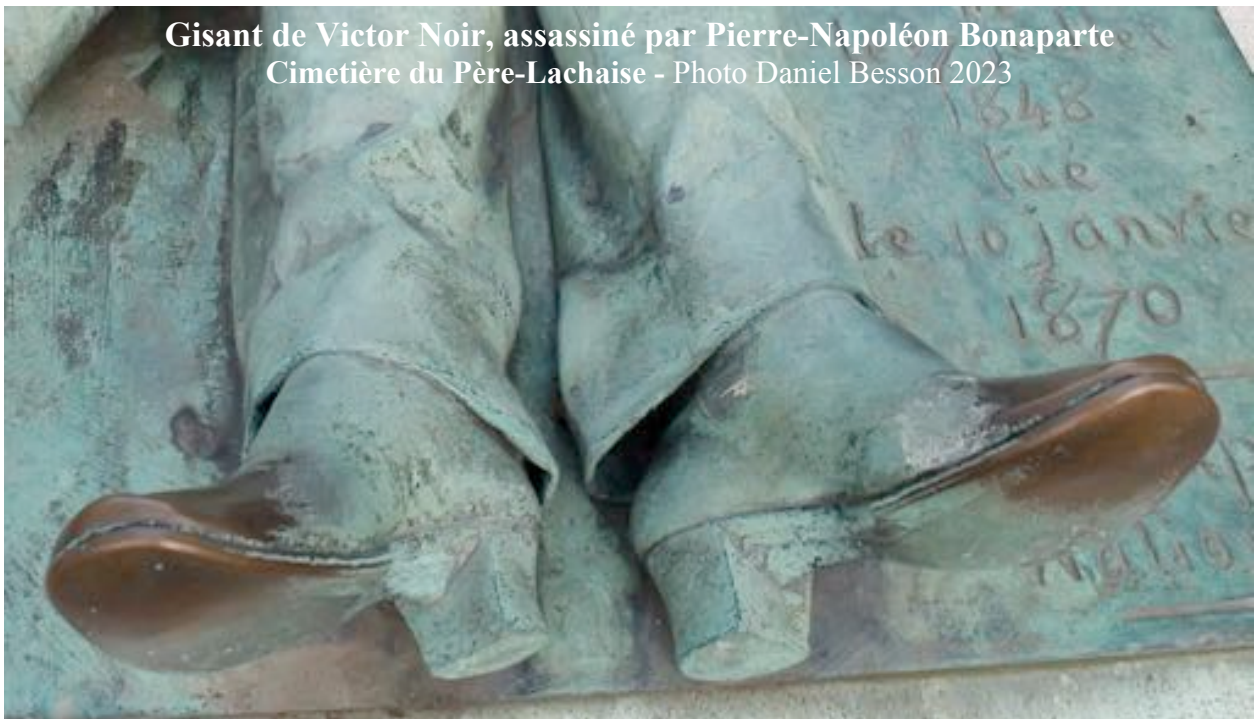


Photo Daniel Besson

Faire des pieds



Gisant de François 1er
et Claude de France
basilique Saint-Denis,
par
Philibert Delorme en 1558
Photo Daniel Besson 2008



Gisant de Victor Noir, assassiné par Pierre-Napoléon Bonaparte
Cimetière du Père-Lachaise - Photo Daniel Besson 2023

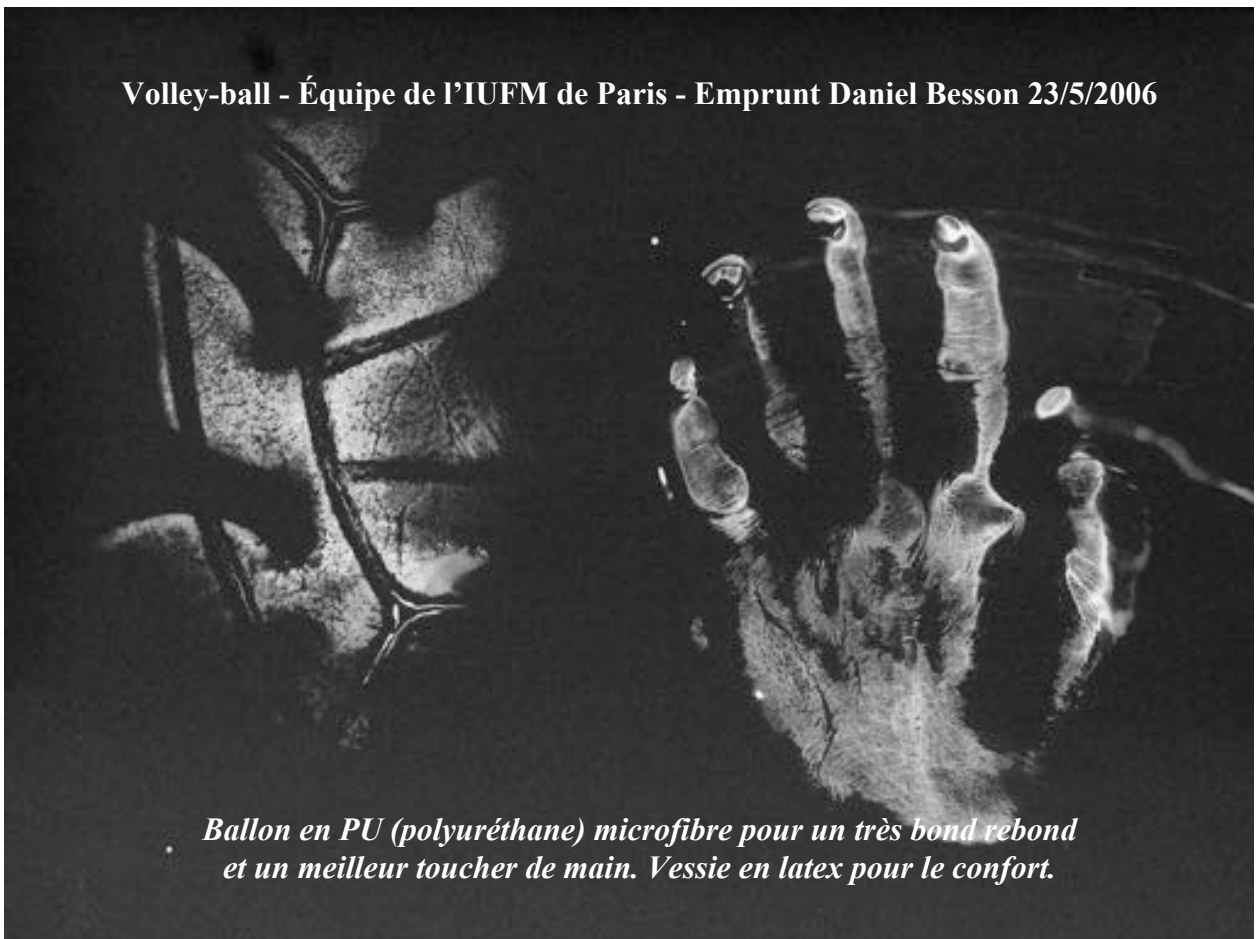
Et des mains

**Dormition de la Vierge, Autriche fin du 15è. Rétable, bois polychrome.
Petit Palais, Donation Inv PPS 2071 - Photo Daniel Besson 2023**



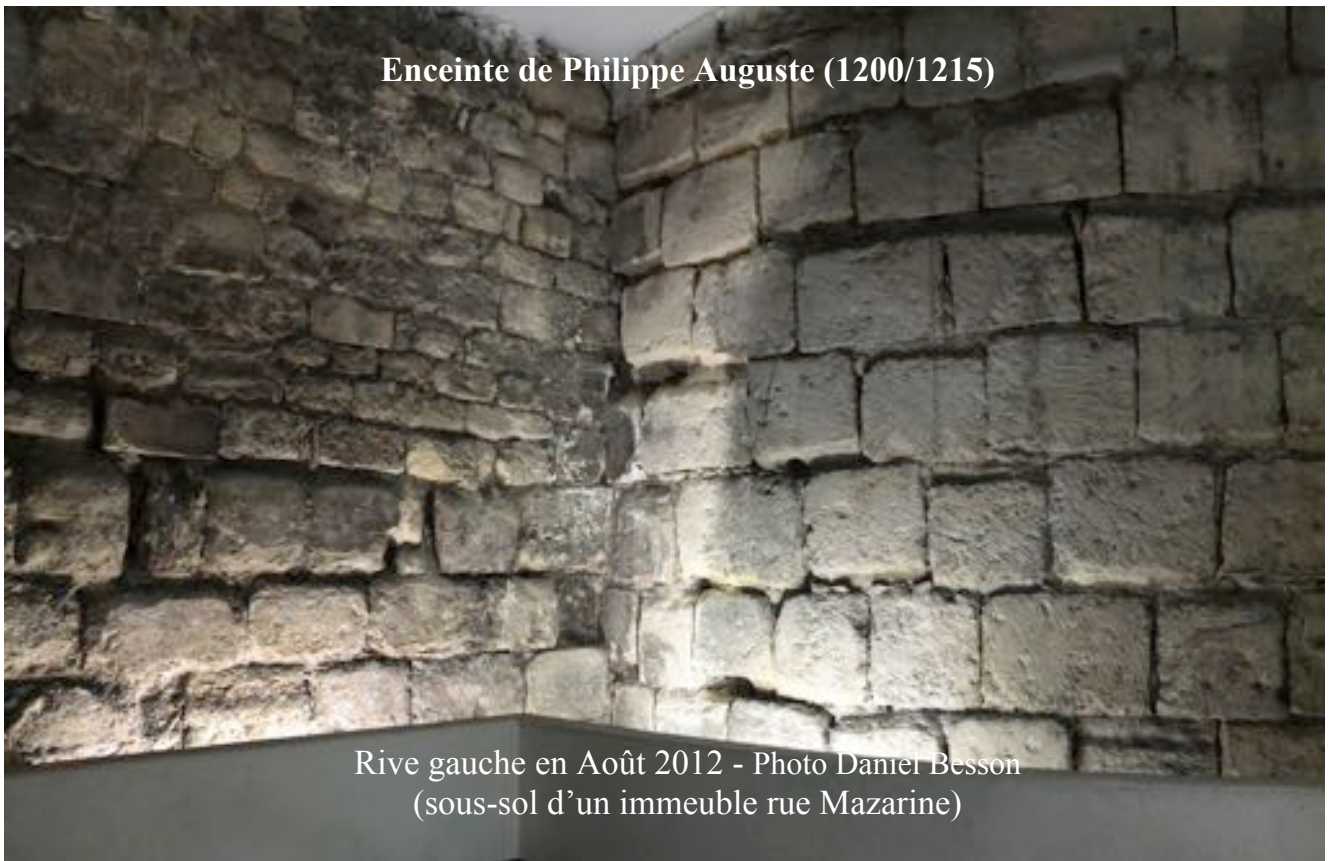
Avec l'équipe des apôtres presque au grand complet (11 hommes et une défection regrettable au moment décisif), veillant au repos terminal de la Vierge.

Volley-ball - Équipe de l'IUFM de Paris - Emprunt Daniel Besson 23/5/2006



Ballon en PU (polyuréthane) microfibre pour un très bon rebond et un meilleur toucher de main. Vessie en latex pour le confort.

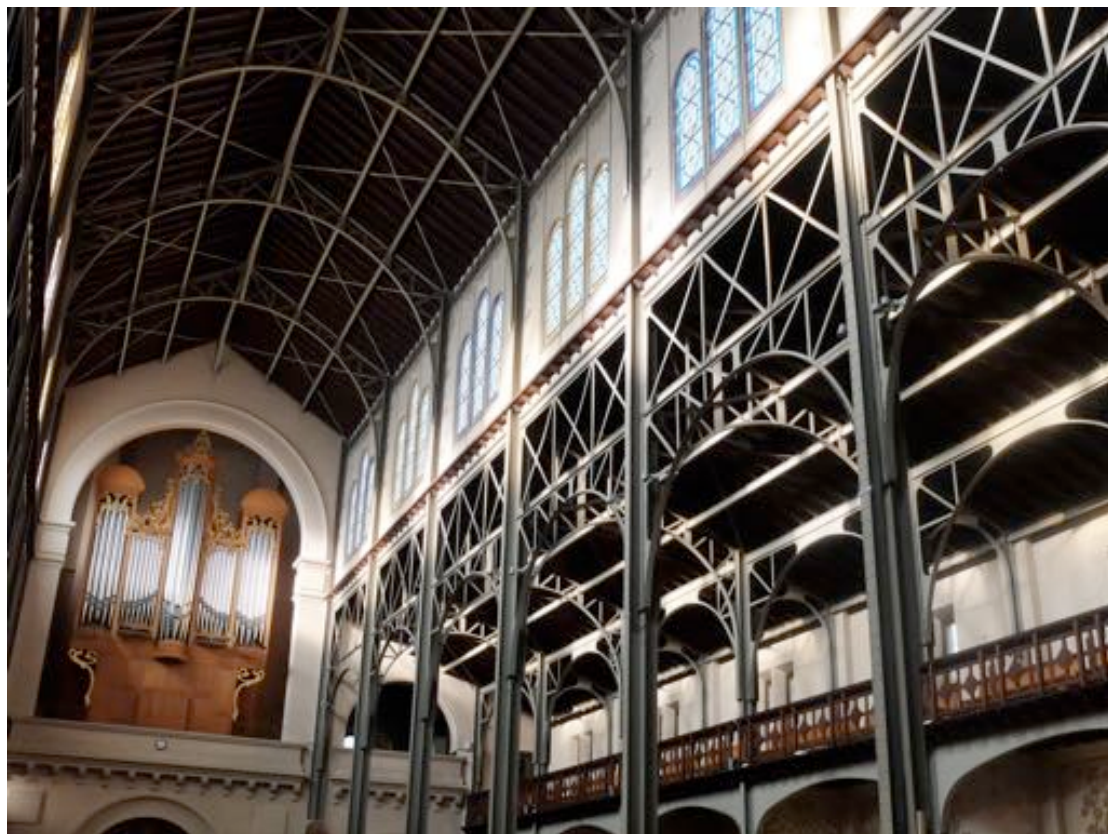
La puissance des Rois



Le Travail à l'Église

Notre-Dame du Travail a été construite de 1897 à 1902 avec les matériaux du Palais de l'Industrie de l'Expo Universelle de 1855. Exprimant le courant social du catholicisme autour de 1900, l'église est destinée aux ouvriers très majoritaires dans ce quartier populaire du 14^e.

Ici, la nef à structure métallique et le grand orgue



Photos
Daniel
Besson
2023

Fresque par Félix Villé - *Les pauvres remerciant la Charité*

Un regard
difficilement
supportable
de nos jours.

Le travail
des enfants,
ne fut
réellement
interdit
qu'après la
Première
guerre
mondiale en
Europe et
aux USA.



La Commune de Paris

Printemps 1871

REPUBLIQUE
FRANCAISE
OU LA MORT

« République française ou la Mort »

**Inscription tracée avec son sang, en l'église Saint-Paul dans le Marais,
par un Communard fuyant l'armée Versaillaise en mai 1871.**

Détourage Daniel Besson

Après la chute du Second Empire en 1870, l'orientation politique de la nouvelle République et la signature de la paix avec l'Allemagne déclenchent la Commune de Paris. Au cours de la Semaine sanglante, du 21 au 28 mai 1871, la Garde Civile des Communards est écrasée par l'armée versaillaise organisée par Thiers. Le nombre de fusillés, parfois à la mitrailleuse pour gagner du temps, est estimé autour de 15 000, pour moins de 1 000 tués parmi les assaillants, sous l'œil approbateur des armées prussiennes.

Chacun ses martyrs

Cette inscription témoigne de l'idéal des Communards en faveur d'un régime républicain de démocratie directe. Il s'opposait à la démocratie représentative (et donc partielle) de l'Assemblée nationale restreinte, favorisant la grande bourgeoisie de l'ex-Second Empire.

On notera les tentatives d'effacement de l'inscription, par frottement puis avec du détergent, mais le sang est resté en témoignage. Pourquoi cet acharnement, quand on sait l'expertise de l'Église pour conserver voire créer les traces de ses saints et martyrs ?



Deuxième pilier droit de l'église Saint-Paul dans le Marais - Photo Daniel Besson - Janvier 2024

Qu'en pense la Pucelle ? Elle qui fut abandonnée à l'ennemi par le Roi de France qu'elle avait remis sur son trône et qu'elle avait aidé à réunifier son royaume ?

Les fantômes du passé

La Grande Arche de la Défense, un caveau de famille surdimensionné ?

De quelles puissantes familles ? N'ont-elles pas déjà dans les environs leurs mausolées attirés ?
Tours **Elf** - **Allianz One** (drapeau américain) - **Areva** (idem) - **Atlantique** (encore !) - **Being** (et non Boeing) - **Carpe Diem** (tiens donc) - **Ève** (que vient-elle faire dans cette galère ? Aurait-elle traversé la Méditerranée elle aussi ?) ...



Grande Arche de la Défense - Cimetière de Neuilly - Photo Daniel Besson novembre 1988

Cimetières peu communs



Libérez ...

**Les morts ?
Les vivants ?**

Tout un programme

Image saisie près de la « succursale
de Saint-Joseph »

Voir le chapitre réservé à Saint-Joseph

Photo Daniel Besson 1981

**M. et Mme Brossard
nourrissant les chats errants,
Père-Lachaise à Paris**

Photo Daniel Besson 1982

Les fantômes urbains



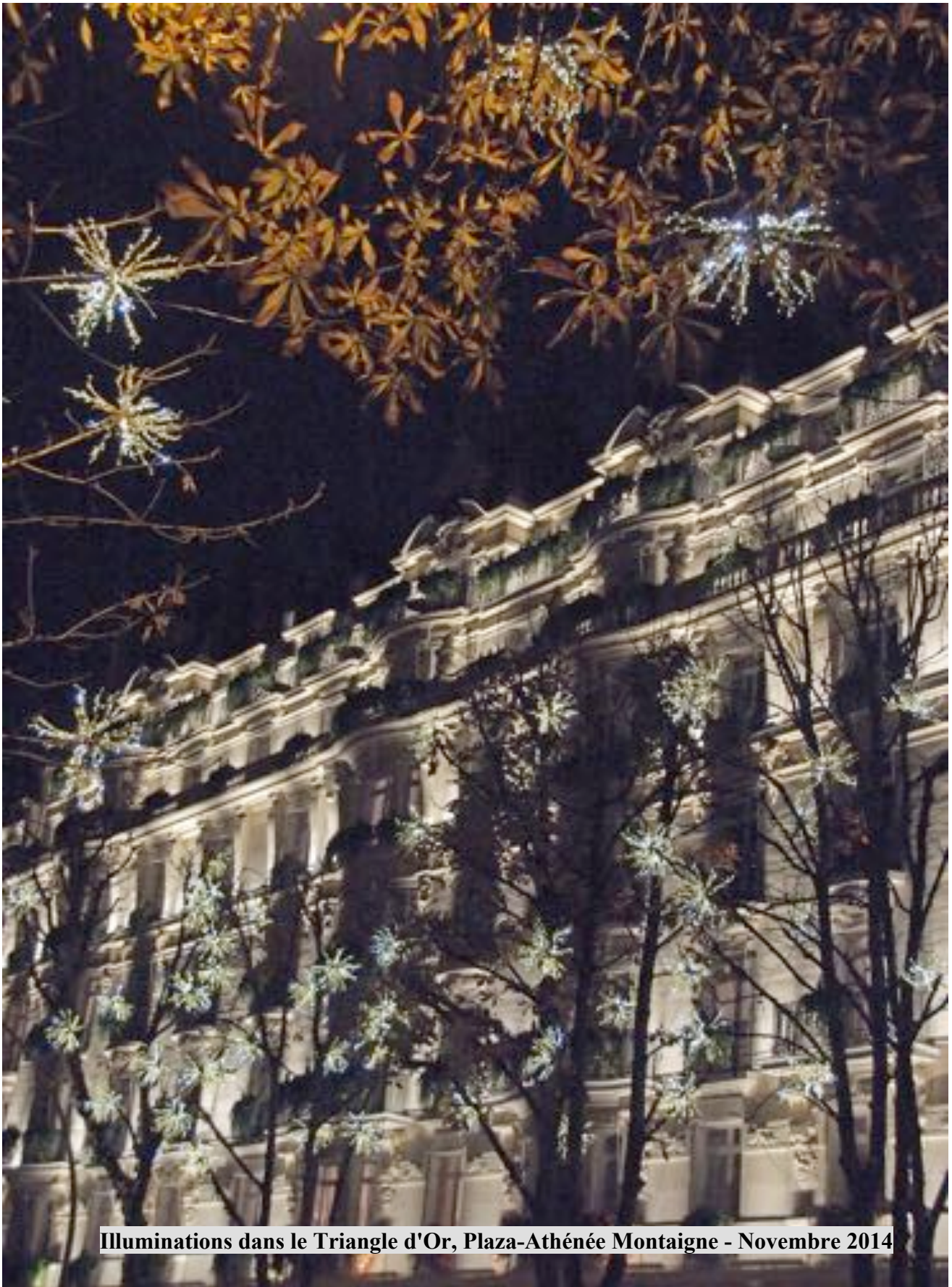
Le Paris populaire dévasté par la politique immobilière

"Mais où est ma chambre ?" Vers la rue Cambronne 15^e arrondissement 1981

Photos Daniel Besson

De l'Or au Zinc 1

Un urbanisme reconnu pour son originalité et ses contrastes



Illuminations dans le Triangle d'Or, Plaza-Athénée Montaigne - Novembre 2014



Le miracle du Zinc

Le zinc s'adapte magnifiquement aux toitures parisiennes. Mais s'il prend une patine argentée avec les intempéries, cela ne fait entrer ni or ni argent chez les locataires !



Chien-assis conçu en 2020 - immeuble rue la Trémoille

En été, le 6^e étage est un calvaire pour les « chambres de bonnes ». Malgré tout, un classement au Patrimoine mondial par l'Unesco est ardemment espéré ...

5

Le grand spectacle des traditions

**Sous l'impulsion des mouvements et paroisses intégristes
les processions religieuses marquent un regain d'activité
dans l'espace parisien appuyées par des groupes
de pression de plus en plus visibles.**

pp 65 à 74

Des conciliations possibles

Procession de l'Assomption
Catholiques intégristes de Saint-Nicolas du Chardonnet à la Bastille



Vers la Bastille ? Avec rue Saint-Antoine, le passage savoureux devant la statue de **Beaumarchais**, un libre penseur notoire. Un divin mélange des genres. Photo Daniel Besson le 15/8/2011

... ou non

Nous sommes les Champions
Une forme d'expression populaire sur les Champs, août 2018



Photo Daniel Besson

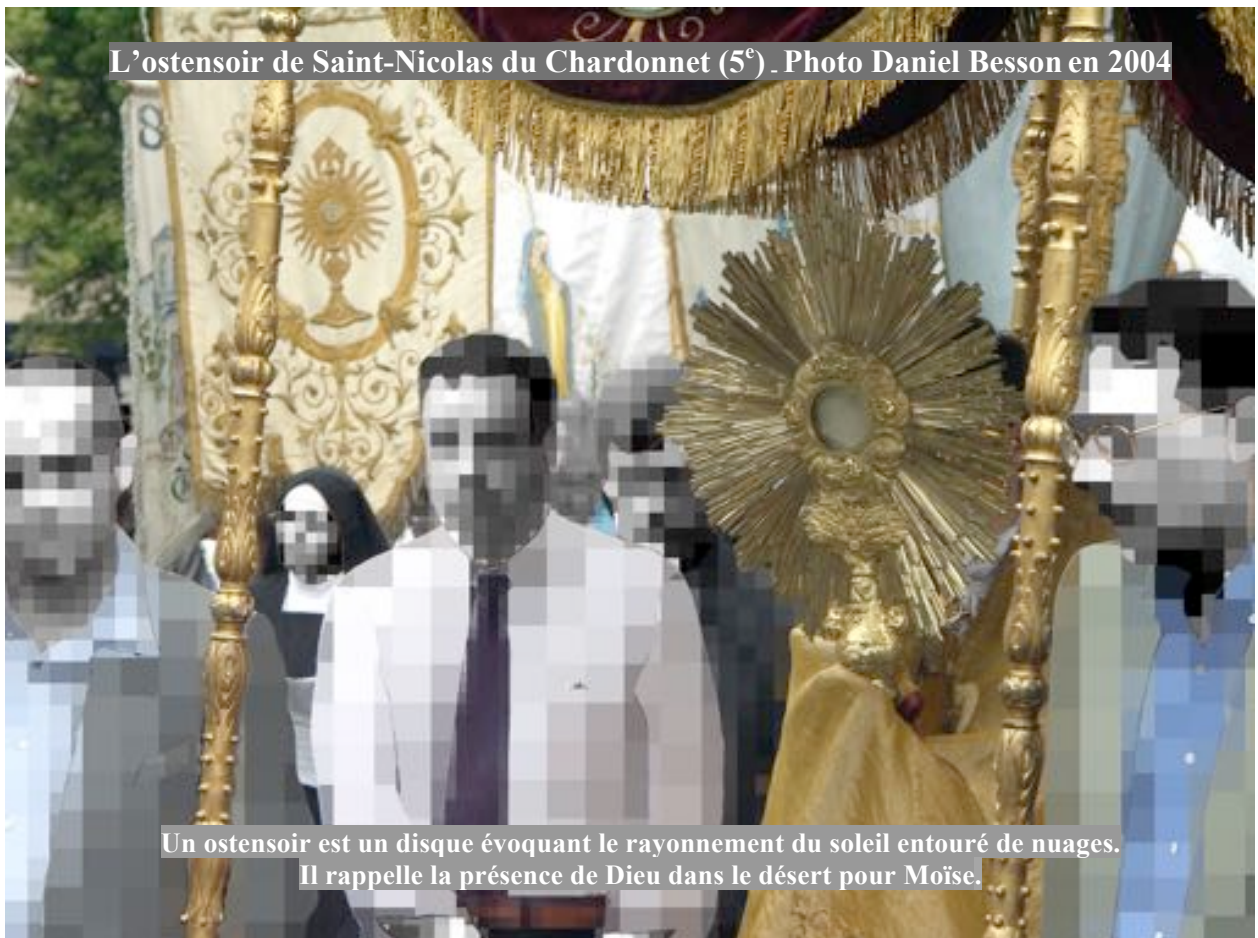
Nature et Tradition

"Attention : Pas trop forcer le Robinet (Tourner le doucement)"



Église Saint-Sulpice en 2020 - Réserve discrètement mise à l'écart (200 litres ?)
Incitation à modérer sa consommation de bénédiction ou problème de robinet ?

L'ostensoir de Saint-Nicolas du Chardonnet (5^e). Photo Daniel Besson en 2004



Un ostensor est un disque évoquant le rayonnement du soleil entouré de nuages.
Il rappelle la présence de Dieu dans le désert pour Moïse.

**Marques de respect, de soumission les plus visibles. Non pas à Dieu,
ce qui serait une affaire personnelle, mais à l'Église et à ses clercs !**

Croire coûte que coûte

Messe de Saint-Hubert - Grand Parquet de Fontainebleau - 4 juin 2006



Présentation des équipages, le Seigneur saura être généreux pour les chasseurs à courre. Les traditions aristocratiques pérennisent un modèle de société par la naissance. Mais les titres de noblesse s'achètent à prix d'or. Quant à la chasse, les grands domaines se morcellent d'où les conflits de voisinage entre « courreurs » et habitants.

Photo Daniel Besson

Sacrée Jeanne et simulacres



Réappropriation de Jeanne d'Arc par la droite nationale et nationaliste dont Civitas, rue de Rivoli, 2è dimanche de Mai 2015. Photos Daniel Besson



Statue restaurée et redorée pour le Bicentenaire de la Révolution française

La date annuelle des célébrations fluctue au gré des ambitions politiques, allant du 1^{er} mai, fête civile des Travailleurs à la Sainte Jeanne le 30 mai.

Jeanne d'Arc est canonisée par le pape Benoît XV le 16 mai 1920, soit près de 500 ans après sa mort. Un délai particulièrement long qui en dit beaucoup sur les raisons extra-religieuses de cet événement.

« La canonisation n'allait pas de soi dans les siècles précédents, en particulier parce que **Jeanne d'Arc avait été condamnée par un tribunal ecclésiastique** et non par les Anglais. Le fait qu'une catholique ait été exécutée par d'autres catholiques était sans doute quelque peu embarrassant ».

Selon André Larané
(Site cath.ch le 15/05/2020)

Statue équestre en bronze doré

Fête foraine du Nouvel An 1989

Une héroïne très discutée dans le panthéon national.
Depuis l'ouvrage de l'historien Jules Michelet³,
qui la présente d'une manière non conventionnelle, sympathique,
le regard vis-à-vis de la Pucelle d'Orléans,
« cette ravissante image de la patrie » (Introduction), changea.

Diverses tendances politiques se la disputèrent
jusqu'à nos jours où certains voudraient l'accaparer
dans une conception nationaliste de l'histoire !

Sculpture par Emmanuel Frémiet 1874, Place des Pyramides. Photo D. Besson

³ *Jeanne d'Arc* par Jules Michelet, Librairie Hachette, Paris 1853

Porter Sa Croix



Pâques à Saint-Nicolas des Champs (3^e)

Pâques est la Grande fête chrétienne.
La Passion du Christ a pour conséquence
de culpabiliser les croyants individuellement :

« Il est mort pour nous sauver ! »

Photo et Pixellisation Daniel Besson 2023

Imposer sa vision

Procession de l'Assomption avec l'Ordre de Jérusalem
ou Ordre du Saint-Sépulcre, veille du 15 août.

Passage remarqué au milieu des touristes
pique-niquant sur les quais de la Seine
autour de Notre-Dame, 2012

Théâtre 104 (rue Curial - Paris 19^e)

**Là, se joue la pièce de Mario Castellucci, "Sur
le concept du visage du fils de Dieu". 5/11/2011**

Demandant l'interdiction de la pièce,
les Intégristes n'oublient rien : croix en sautoir,
chapelets, icônes du Christ ... Le drapeau
français est mêlé à celui du « Sacré-Cœur » pour
revendiquer la chrétienté de l'Occident.

**"Et normalement (sic) au 7^e jour, les murs du
théâtre s'écroulèrent".**

C'est par cette citation transposée de la Bible que
l'abbé termine son oraison⁴.

Photos Daniel Besson



⁴ Fidèle à une lecture stricte de la Bible, c'est en 1996 seulement que l'Église admet que l'Évolution selon Darwin soit plus qu'une théorie, tout en essayant de la contourner par l'idée du « dessein intelligent ». Déjà au 16^e siècle, n'est-ce pas Léonard de Vinci, évoquant le Déluge, qui se demandait logiquement d'où provenait toute cette eau et où elle pouvait bien être allée ensuite ?! **Lire l'ouvrage d'Alain Froment « Anatomie impertinente, Le corps humain et l'évolution » chez Odile Jacob, Paris 2013.**

Paris Une Messe



Procession des moines de la Ligue catholique sur l'île de la Cité

Ce jour-là, ils n'ont pas croisé Henri IV. Provisoirement.

Tableau de François II Bunel

1590-1593, Huile sur toile, détail. Musée Carnavalet P622



Au pied du Sacré Cœur, Renaissance Catholique et ses scouts-marins terminent le « Pèlerinage inverse » de la Pentecôte 1990. Photo Daniel Besson

Un univers contradictoire 5 - 84

6

Reconquérir Paris ?

**Différentes manières pour circonvenir le Doute
et répandre la Bonne Parole dans un espace parisien
très réactif et fervent de contestation**

pp 75 à 84

Faire bloc

Fête du Saint-Sacrement - Fête-Dieu
Paroisse de Saint-Nicolas du Chardonnet
Procession à travers le Quartier Latin



Paris le 30/5/2005 - Photos Daniel Besson

Le Tunnel des Tuileries et l'art urbain

Huit cents mètres de réappropriation de l'espace public

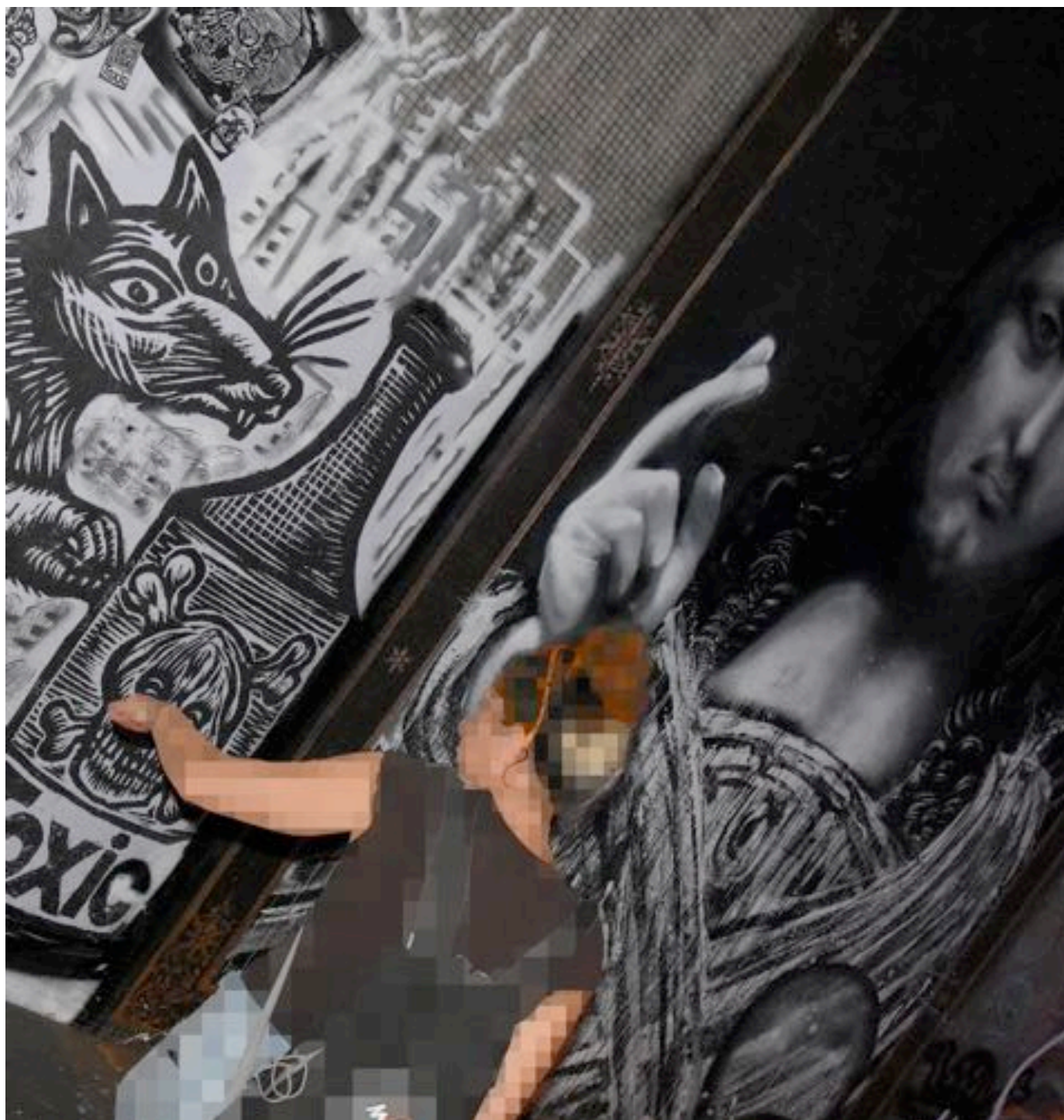
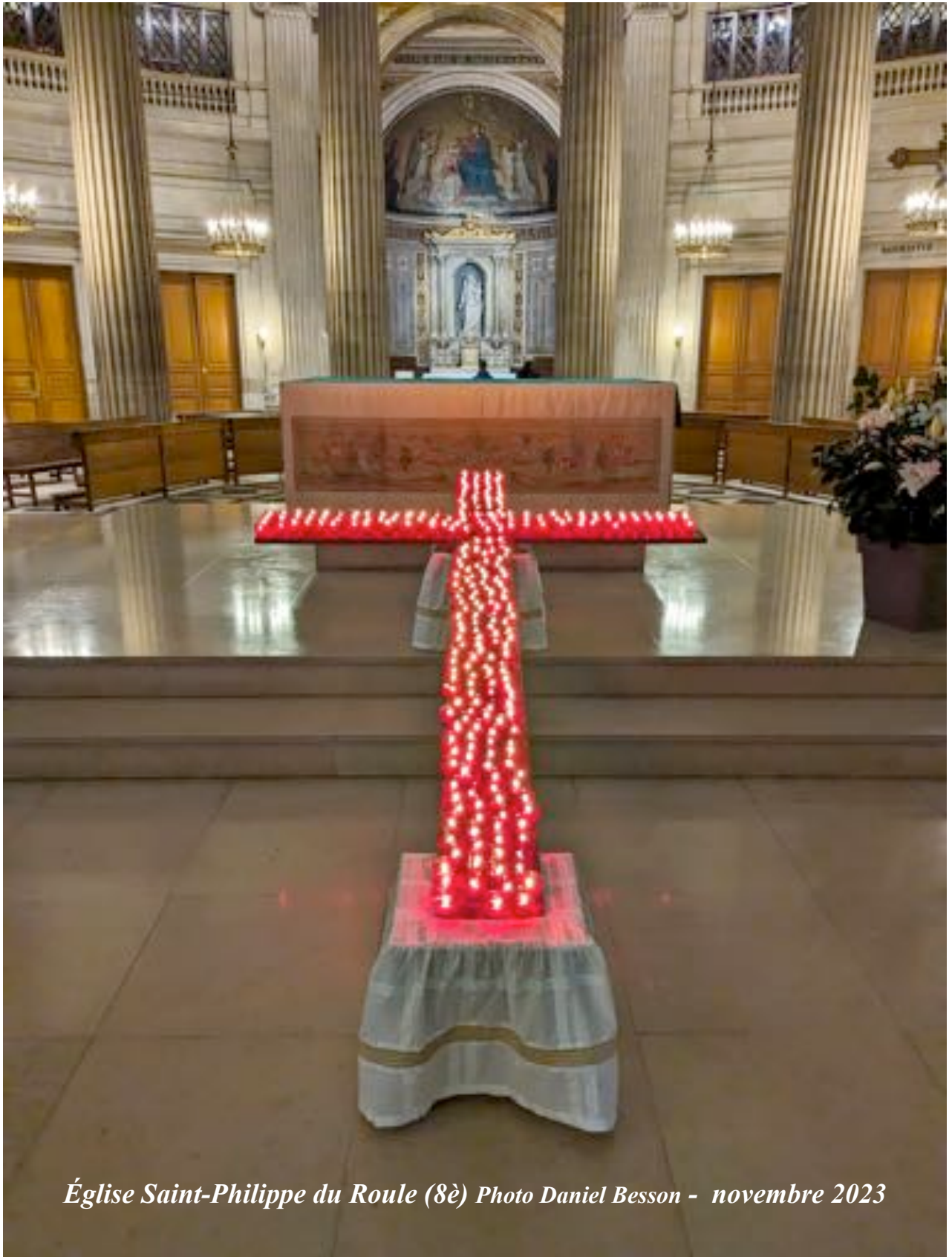


Photo Daniel Besson - Octobre 2022

Frapper les esprits

Les bonnes recettes sont exploitées *ad vitam aeternam*



Église Saint-Philippe du Roule (8è) Photo Daniel Besson - novembre 2023

L'Épée, la Croix et le Tiers-État

L'esprit des Lois et les arts du feu



Galerie du Trésor de la Couronne de France - Musée du Louvre - Octobre 1982



Immeuble rue Jacob, escalier de fer forgé - Paris en juin 2012

Photos Daniel Besson

Confusions en tous genres

La Flamme de la Liberté, toute une histoire !

Au-dessous de la torche de Bartoldi, passe un funeste tunnel où une ex-future reine d'outre-Manche perdit la vie tragiquement, pourchassée par les paparazzi ! Depuis lors, le lieu est vénéré par des adoratrices venues du monde entier, croyant à un mausolée pour la princière victime.

Au-delà, quelle liberté en germe dans ces bulbes ?

L'église orthodoxe russe, dédiée à la Sainte Trinité, conçue par Wilmotte, a été consacrée en 2016. Mais pourquoi ce choix d'une nouvelle église orthodoxe dans Paris ? Plaire à Poutine qui était en paix (armée) avec l'Europe ? L'inauguration sera d'ailleurs troublée diplomatiquement, sur fond d'ingérence trop manifeste de l'État russe. Ce qui rappelle les liens complexes entre pouvoirs temporels et pouvoirs spirituels.

Un sacré recul quand on sait que le terrain abritait les locaux de la Météorologie Nationale, organisme scientifique. Rappelons qu'en 2014, l'église orthodoxe de Serbie accusa Conchita Wurst, le chanteur qui remporta l'Eurovision, d'être responsable des inondations violentes de l'année. Quant au Déluge ...



PS : On notera la différence flagrante entre l'or appliqué à la feuille par des mains expertes (premier plan) et la pâte mordorée des mamelons en fibre de verre d'un fabricant de bateaux à l'arrière-plan (malgré un traitement logiciel pour améliorer la tonalité). Photo Daniel Besson janvier 2024

Amours et désamours

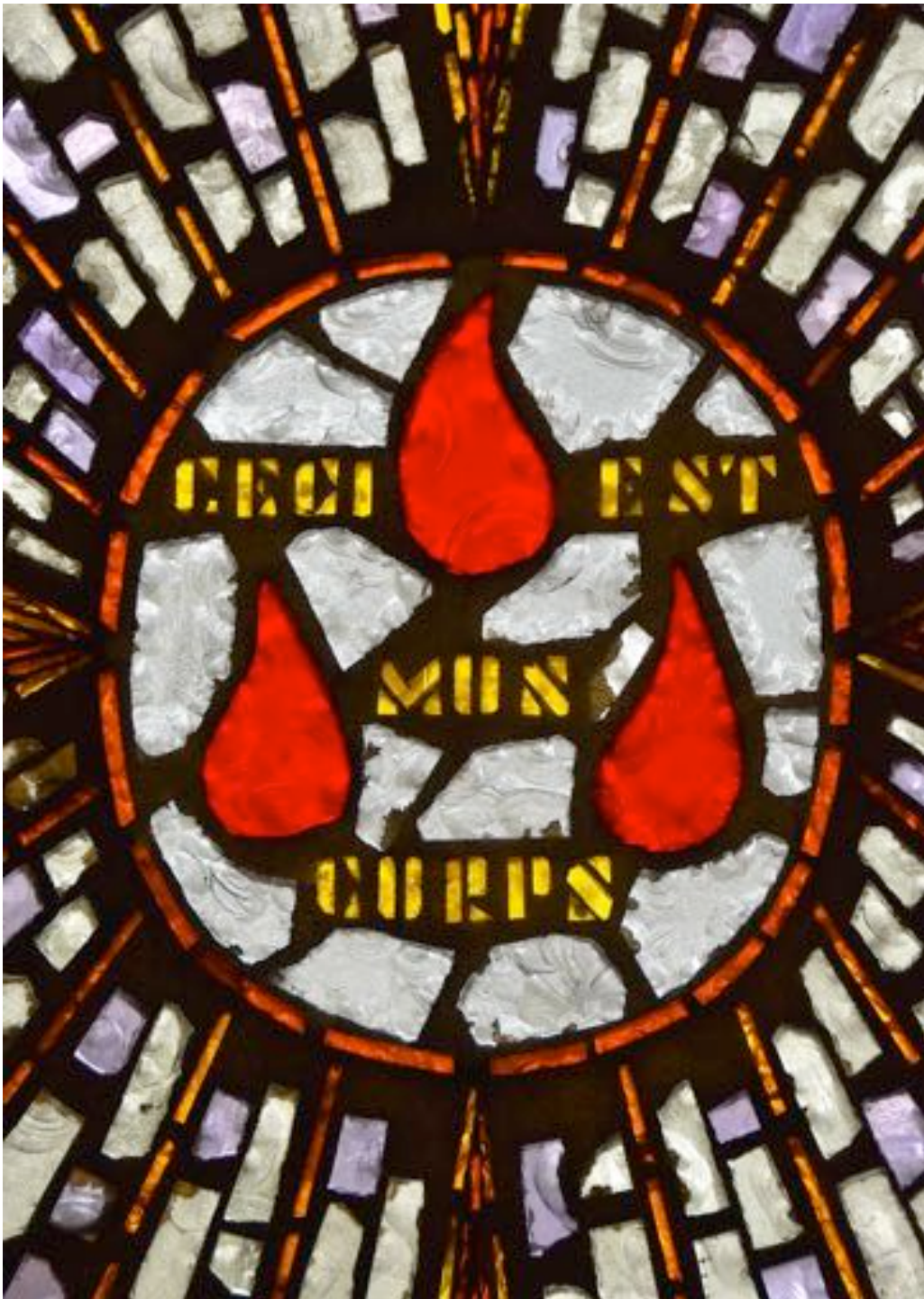
Mélanger les genres et les sources, une contestation



Marche des Zombies, des Halles à la Bastille
Un peu en avance sur Halloween
Paris le 23/10/2011

Ceci est mon corps

L'Eucharistie postulant la présence réelle du corps de Jésus dans l'ostie et dans le vin au moment de la Communion est un mystère sans fin.



Au moins, cela permet-il à certains chercheurs d'espérer retrouver le mythique Saint Graal (ou calice) passé dit-on entre les mains des disciples puis des Templiers puis des romanciers et des cinéastes. Devront-ils chercher du côté des Pyramides du Louvre ?

Vitrail de l'Eucharistie Église du Saint-Sacrement (8^e) - Photo Daniel Besson 8/2023

Ceci est mon Sang

Après le **baptême**, où l'individu n'a pas son mot à dire, la **communion** permet de fixer l'appartenance à la croyance commune. Un rite, un sacrement anticipés si l'on considère le jeune âge des impétrants. Mais difficile ensuite de se détacher d'une telle pression sociale.



« L'idée qu'il est du devoir d'un homme de veiller à ce qu'un autre soit religieux est la cause de toutes les persécutions religieuses jamais perpétrées » John Stuart Mill, *De la liberté*, 1859

Verres à pied - Photo Daniel Besson Noël 2023

Le partage des terres

Paris est partagé entre en fiefs royaux, nobiliaires ou religieux au 17^e siècle



Marque de censive ou fief

Le sigle FCSG signale le Fief des Coutures (cultures) de Saint-Germain. Les religieuses hospitalières (croix au centre du sigle) possédaient notamment les terrains aujourd'hui à l'angle de ces rues dans le Marais.

Photos Daniel Besson 2024

Noter la rencontre récente avec Invader et le Street art.

Voir aussi le chapitre 9 concernant le domaine des Génovévains.

Des personnages emblématiques 85-112

7

Les Anges ... et *Le Diable*

(À Paris,) tant qu'il y aura ce contraste révoltant d'une épouvantable misère, résultat de votre luxe insensé, et des millions d'êtres victimes de l'aveugle égoïsme d'une poignée de riches, vos fêtes feront horreur à Satan lui-même, et votre monde⁵ sera un enfer qui n'aura rien à envier à celui des fanatiques.

George Sand⁶

Ce n'est donc pas « **La Mare au Diable** » que nous avons choisie pour mieux illustrer le propos mais « **Le Diable à Paris** » du même auteur

pp 85 à 92

⁵ George Sand évoque ici ceux que l'on appelle encore *les Gens du Beau Monde*.

⁶ *Le Diable à Paris*, publication collective de Balzac, Théophile Gautier, Eugène Sue, George Sand et Gavarni (illustrations), chez Hetzel, 1845/1846. Présente les mœurs des Parisiens sur un mode critique ou humoristique.

La figure de l'Ange

Les Anges représentent un monde complexe issu des religions d'Abraham et empruntent leurs caractéristiques au paganisme.



Adam et Ève chassés du Paradis

par Louis-François Français,
Église de la Sainte Trinité à Paris.
Juillet 2023

Le Pêché Originel
est donc la marque
qui stigmatise l'espèce humaine
et en fait une éternelle coupable.
Voir plus loin *L'Enfer* et *Le Purgatoire*.



Ève et le péché. Et après ?

Marbre de Eugène Delaplanche 1869
Musée d'Orsay Janvier 2024

Ces jeunes visiteuses du Musée d'Orsay
sont venues s'enquérir des modalités pratiques
du péché de la belle Ève.

Quelles sont les erreurs à ne pas reproduire ?

Les bonnes surprises à ne pas rater, les pièges à
éviter, les contacts à favoriser, les conseils à prendre
et ceux qui sont à rejeter ?

L'ampleur de la chevelure d'Ève ferait de Marie
Madeleine une novice (voir plus loin).

Quant à la taille des serpents, elle n'aura échappé à
personne.

Photos Daniel Besson

Une hiérarchie très établie

Entre *séraphins*, *chérubins* et *trônes*, les plus renommés, la place est étroite pour les archanges, sortes « d'envoyés spéciaux » de Dieu auprès des hommes !

Ange d'un bénitier

Par Antonin Moine (1796-1849),
la Religion ou la Foi.

Le drapé mouillé des modèles en plâtre
fit scandale à l'époque par sa sensualité.

Église de la Madeleine

Juillet 2023



Sacré-Cœur de Montmartre 2012

Archange Saint-Michel
au chevet d'une basilique
décidément très portée
sur les épées.

Photos Daniel Besson

Le Diable à Paris

Lucifer ou Diable ou Démon est le plus connu des anges mais, se rebellant contre Dieu, il entraîne un tiers des anges (déchus) dans sa chute en Enfer. Pour une chaude ambiance.

Baphomet

Idole que les Templiers furent accusés de vénérer, pour mieux les condamner. Ayant l'aspect d'homme barbu, Il porte des cornes et des seins.

Ici trônant en haut du portail de Saint-Merri à Paris. Quelle idée !?

Décembre 2023

Photos Daniel Besson



Marche des Zombies

des Halles à la Bastille
en avance sur Halloween
Octobre 2011

Issu du *zonbi* de culture vaudou en Haïti, le *zombi* est un être fantastique, un revenant particulièrement maléfique. Les participants se métamorphosent en morts-vivants avec un art du maquillage et de l'accessoire consommé. La religion est souvent choisie comme thème.

Enfer et Purgatoire

L'Enfer, cette œuvre de la Sainte Chapelle témoigne des joies de la charité chrétienne.

On notera donc la recherche de la Perfection : l'usage répété de la fourche à deux dents qui pénètrent mieux, du feu dévorant ardemment, des prises d'étranglement (discipline olympique). Attention, la présence d'un arc ne présume pas de la participation d'Éros, sauf pour péchés répétés et obsessionnels de la chair. Cette dernière doit être bien cuite mais à petits feux car on a tout le temps d'être efficace en ce lieu.



Pour visiter la Sainte-Chapelle, il faut désormais réserver, mais en Enfer, l'entrée est libre, c'est la sortie éventuelle qui est problématique ! Photo Daniel Besson 2023

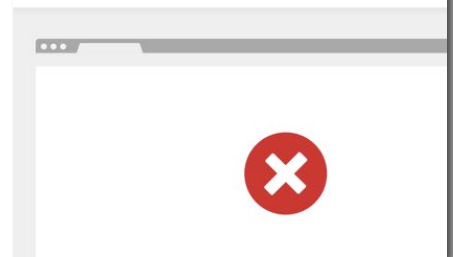
Le Purgatoire existe au cœur de Paris !

Ville Lumière, ville des plaisirs de toutes sortes,
Le Purgatoire situé **rue de ... Paradis (10^e)**
cela ne s'invente pas !

Il propose des salles de location pour « séminaires et soirées » ! Alléché par l'offre, j'ai essayé d'en savoir plus.
Résultat : « Désolé vous avez été bloqué ».

**Je n'ai donc pas l'autorisation
d'aller au Purgatoire !**

Désolé, vous avez été bloqué
Vous ne parvenez pas à accéder à le-purgatoire-paris.fr



Ambiguïté des symboles

Le serpent est en religion, surtout depuis les (més)aventures d'Adam et Ève !

Ainsi, les serpents enroulés sur eux-mêmes et se mordant la queue ont une symbolique double. Dénommés Ouroboros, car d'origine grecque, ils évoquent le rajeunissement et la résurrection mais aussi l'autodestruction et l'anéantissement. Ils représentent parfois le dieu-démon Léviathan.



Chapiteau, église Saint-Germain-des-Prés, décembre 2023

Femme piquée par un serpent

Un argument transparent ! Ce marbre d'Auguste Clésinger, présenté au Salon de 1847, produisit un scandale majeure. La femme allongée sur des roses, la tête renversée, offre sa poitrine au visiteur. Il recommencera avec sa *Bacchante*. Janvier 2024



Ce serpent de taille un rien ridicule, ferait le bonheur d'un célèbre joaillier présenté plus loin ...

Mais comment une bestiole si minuscule produit-elle un tel effet ?

Force est de constater le mystère et d'imaginer une autre raison à ce tourment. Mais laquelle ?

NB : La Belle n'a pas succombé à la morsure et continuait de se contorsionner en janvier 2024, lors de la prise de vue au Musée d'Orsay

Photos Daniel Besson

Serpents à volonté

Constamment dénoncé, le serpent mène une vie difficile à travers le temps. Symbole de l'esprit du Mal dans la Genèse, il est un attribut des Furies (chargées d'exécuter les sentences des Enfers) dans la Mythologie. Et même le « serpent de mer » - monstre marin mythique - évoque un thème rebattu. Pauvre destin !

Mercure inventant le caducée,
par Jean Antoine Idrac (1849-1884),
acquis en 1879 Musée d'Orsay 2024.

Il est sensé protéger
contre le venin des serpents.



Sculpture de Jacques Dorval
(1855-1893)

La Nuit, avec la vipère Flop
Janvier 2024

Photos Daniel Besson

Luxe et Volupté

Des instruments de musique en forme de serpent. Un comble pour un animal presque sourd, bien compris par les charmeurs de serpents.



Grand Parquet de Fontainebleau

Présentation des équipages
Messe de Saint Hubert,
4 juin 2006.

Pixellisation Janvier 2024.

Bague "Vipère" de Bulgari or jaune 18 carats.

Pavée de diamants
et de bonnes intentions
(une nuit, une vie ?).

9400 € en 2024

Photos Daniel Besson



Des personnages emblématiques 85-112

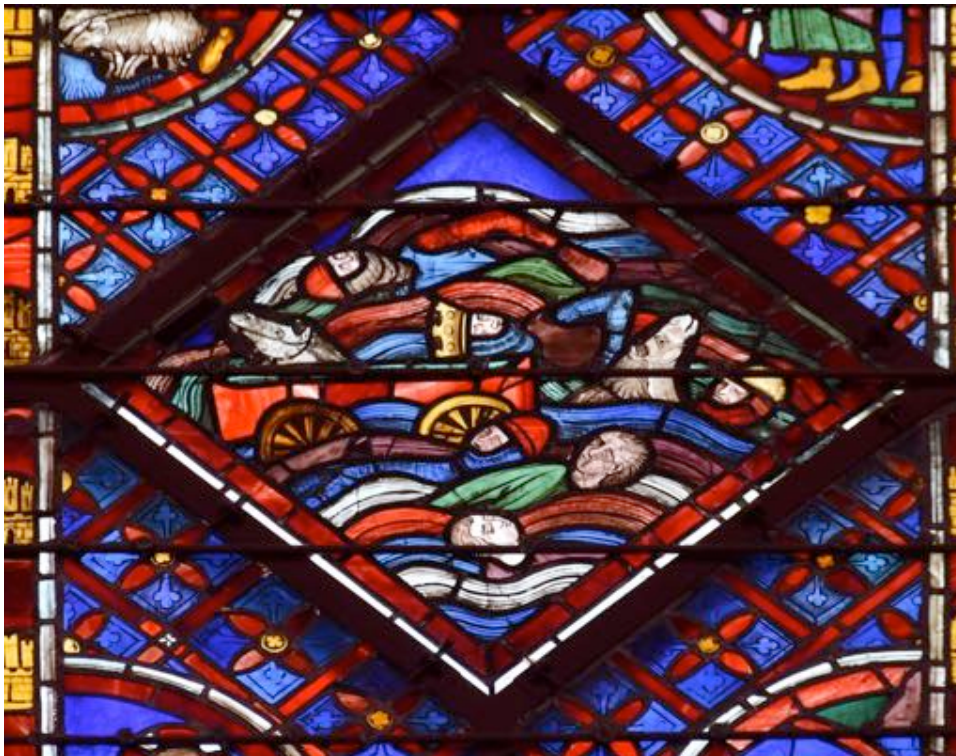
8

Saint-Louis, Clotilde Extases et Passion

Parcours éclairé dans quelques musées parisiens

pp 93 à 100

Sainte-Chapelle



Verrières de la chapelle haute

Traversée de la Mer Rouge, Arche de Noé, scènes emblématiques émaillant les verrières.

On peut admirer le traitement graphique de la Traversée de la Mer Rouge et Pharaon coiffé d'une couronne très occidentale.

9/2023

Lutte contre l'idolâtrie

Livre de Josué. Les idolâtres, ce sont les autres ! Ultérieurement, devenus maîtres de Rome sous Constantin, les Chrétiens inversent la situation et martyrisent à leur tour les Romains fidèles à leur religion ancestrale.



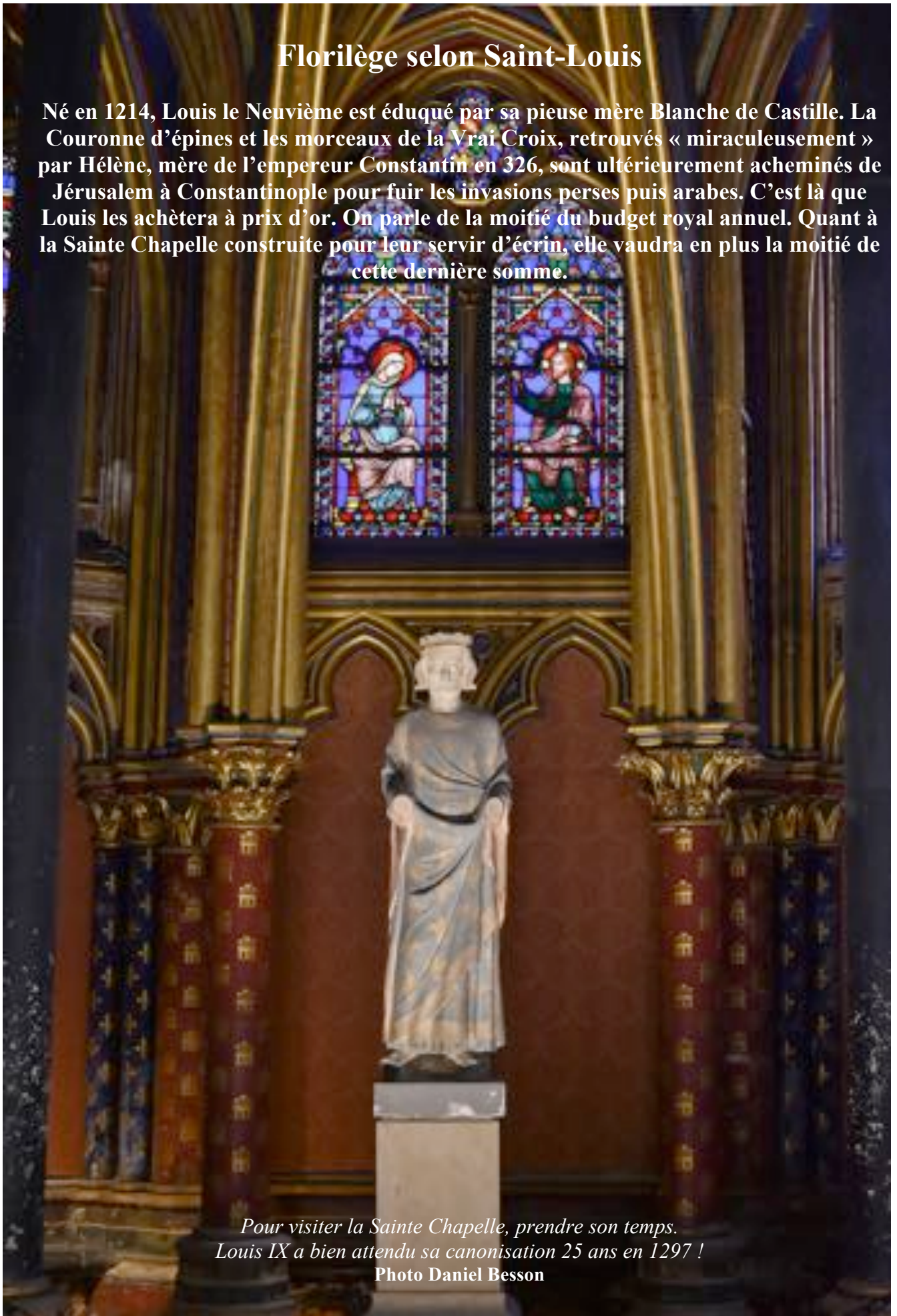
Une scène touchante à l'origine du mythe du « soldat laboureur » ?

Que nenni ! Holopherne, général de Nabuchodonosor ravage la Judée insoumise et ses cultures avant d'être raccourci lui-même par Judith.

Photos Daniel Besson

Florilège selon Saint-Louis

Né en 1214, Louis le Neuvième est éduqué par sa pieuse mère Blanche de Castille. La Couronne d'épines et les morceaux de la Vrai Croix, retrouvés « miraculeusement » par Hélène, mère de l'empereur Constantin en 326, sont ultérieurement acheminés de Jérusalem à Constantinople pour fuir les invasions perses puis arabes. C'est là que Louis les achètera à prix d'or. On parle de la moitié du budget royal annuel. Quant à la Sainte Chapelle construite pour leur servir d'écrin, elle vaudra en plus la moitié de cette dernière somme.



*Pour visiter la Sainte Chapelle, prendre son temps.
Louis IX a bien attendu sa canonisation 25 ans en 1297 !*

Photo Daniel Besson

Souffle de la Foi ou Illusion optique, éternel problème



Promenade des reliques

Non seulement les reliques touchant aux premiers temps du christianisme sont des inventions bien plus tardives, mais un trafic satisfait la demande pour tout objet pouvant faire illusion. Une fois en Occident, ces reliques seront l'enjeu des pires tractations et parfois vols entre ordres religieux, églises et autres établissements religieux⁷.

L'existence même de ces reliques nous amène à imaginer les fidèles recueillant à la suite du Messie, prépuce, lait de la Vierge, et plus tard couronne d'épines, bois de charpente et de croix, clous, dés et tunique, et enfin suaire (ne surtout pas le laver !) pour ne rien perdre. Liste non-exhaustive.

Saint Louis rapporte donc la couronne d'épines et autres artefacts de la Passion après la Croisade.

Une peinture murale de William Bouguereau le représente en 1859. Basilique Sainte Clotilde à Paris 7^e.

Nous préférons montrer ici la procession, conforme à la tradition, dans le quartier du Panier, depuis le Clocher des Accoules, à Marseille à Pâques 2012.

Photo Daniel Besson



Autre relique renommée, le Suaire de Turin.

Il est apparu subrepticement à Lirey (Vosges) vers 1357 et vite devenu suspect.

Après enquête en 1370, l'évêque diocésain interdit son ostension. Il s'en suit une longue polémique entre l'évêque, le Pape et le Roi de France pour sa possession⁸.

Le tissu parvenu à Turin, son image est révélée par une photographie de Secondo Pia en 1898, faisant apparaître ce que le linge ne montrait pas directement. Il reste que les trois laboratoires mandatés à travers le monde par l'Église elle-même l'ont daté du XIV^e siècle, correspondant à son apparition suspecte en France⁹.

⁷ « Des dizaines de monastères et d'églises dans le monde affirment avoir au moins un morceau de la "vraie croix". Et beaucoup fondent la véracité de l'origine de leurs reliques sur des textes des III^e et IV^e siècles, (...). Ce récit, qui inclut l'empereur romain Constantin et sa mère Hélène, a été l'initiateur de cette histoire de la croix du Christ", explique Candida Moss, professeur d'histoire des évangiles et du christianisme primitif à l'université de Birmingham. » Site BBC News avril 2021.

⁸ Victor Saxer, *Le suaire de Turin aux prises avec l'histoire*, Revue d'histoire de l'Église de France, 1990

⁹ Lire Peter Geimer, *L'autorité de la photographie, Révélation d'un suaire*, in *Études photographiques*, 5/1999

Saintes extases

**"La religion encourage le chrétien à souffrir dans sa vie
pour éviter les peines du Purgatoire"**



Chapelle des âmes du Purgatoire, Église Saint-Sulpice à Paris
Mention sous un tableau de la chapelle

Photo Daniel Besson 2023

Chapelet de l'extase

« Un chapelet est facile à utiliser : il se compose d'une série de prières que l'on récite calmement. Si on ne connaît pas ces prières, pas de panique, on peut les lire, elles rentreront à force de les dire ! »

Pour (réciter) les mêmes mystères que ceux médités dans le monde entier, on peut utiliser ces repères : Lundi : joyeux - Mardi : douloureux - Mercredi : glorieux - Jeudi : lumineux - Vendredi : douloureux - Samedi : joyeux - Dimanche : glorieux.

Dans Prierlechapelet.com



Sainte Clotilde à l'envie

La basilique Sainte Clotilde (7è) vénère celle qui aurait incité Clovis au baptême et aurait ainsi initié la christianisation du royaume de France. Tout cela vers l'an 500. Elle sera canonisée vers 560 par le Pape - donc particulièrement vite à l'échelle temporelle de l'Église - trop heureux d'entériner le basculement des Francs dans la religion catholique et romaine.



Auto-baptême de l'auteur

Ne boudons pas notre plaisir. Nous avons entrepris de renouer, à Sainte Clotilde même, avec les fonts baptismaux. Une pratique qui concerne habituellement des êtres ne pouvant ni marcher, ni parler, ni rien comprendre à la situation.

Un constat. Les lieux sont richement agencés mais dotés d'un confort minimaliste et un tantinet frisquet pour un corps dénudé et mouillé. Je suggère donc un chauffage écologiste par capteurs sur les (immenses) toits de l'édifice, des fauteuils confortables et surtout une desserte pour les petits en-cas à consommer après un bain vigoureux. Photo Daniel Besson 2024

Des personnages emblématiques 85-112

9

Geneviève et sa suite

pp 101 à 106

**Geneviève (420-502 ou 512)
issue d'une ancienne famille gallo-romaine,
Patronne ou Matrone de Lutèce¹⁰ ?**

Comme toutes les Congrégations religieuses qui se partageaient Paris avec le Roi et la Noblesse, les Génovéfains vont acquérir des domaines immenses dans l'Ouest parisien. Le 19^e siècle va modifier la donne, en partie ...

¹⁰ Nous laissons le choix à la sagacité des lecteurs.

Selon *Le Robert* : Patronne : Sainte dont on a reçu le nom au baptême, qu'un groupe reconnaît pour protectrice, à qui est dédiée une église. Personne qui commande à des employés, des domestiques, qui dirige une maison de commerce ... **Matrone** : Épouse d'un citoyen romain, femme d'un certain âge (pouvant être corpulente et vulgaire), sage-femme.

En prières !

Sainte-Geneviève avait une prédisposition pour les prières. Son exploit majeur serait d'avoir ainsi détourné **les Huns** qui envisageaient une visite impromptue de Paris en 451 :

« Que les hommes fuient (...), nous les femmes, nous prions Dieu ... »

Évoquons également ses prières pour arrêter **la pluie** lors des moissons. Une saine préoccupation et un très beau vitrail dans l'abside de Notre-Dame de Paris (à revoir après travaux).



La statue de Paul Landowsky (1928)

Procession durant l'Assomption des catholiques intégristes de St Nicolas du Chardonnet passant devant la statue de Geneviève sur le pont de la Tournelle.

Rappelons que le sculpteur voulait que Geneviève soit tournée vers la cathédrale, c'est-à-dire vers l'Ouest. Elle fut orientée en direction du départ d'Attila vers l'Est.

Un simple point de vue « cardinal » ou deux visions idéologiques ?

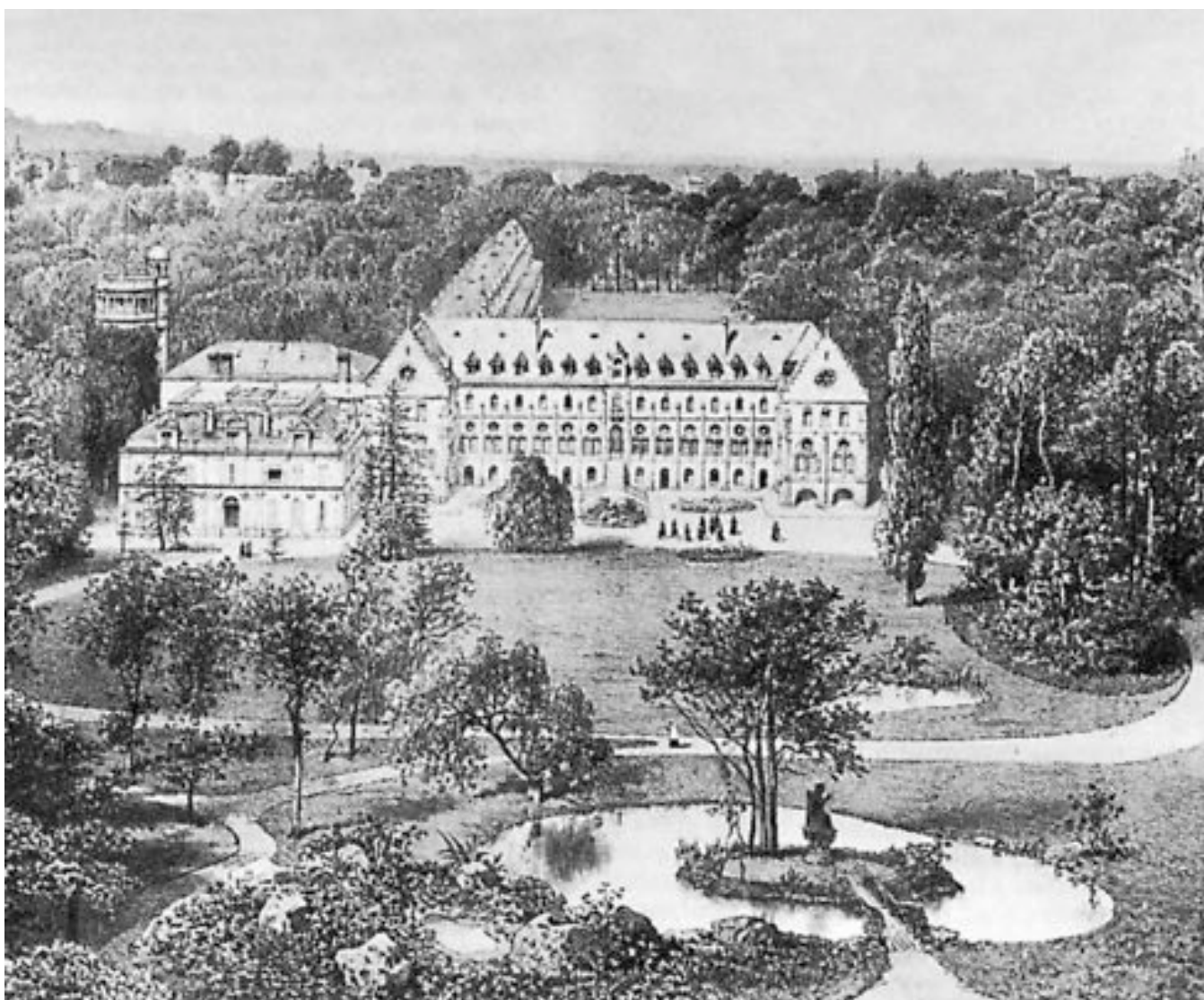
L'artiste refusa d'assister à l'inauguration du monument.

Photo Daniel Besson, le 15/8/2011

L'immensité des domaines des Génovéfains

Les abbés de Sainte-Geneviève, ou Génovéfains, constituent, dans et autour de la capitale, des propriétés immenses jusqu'à la Révolution, comme nombre d'autres congrégations.

Dès 1110, ils deviennent seigneurs d'Auteuil, un lieu bien plus étendu qu'actuellement et renommé pour ses vignobles, ses eaux curatives, sa forêt. Une occasion de revenus importants.



À la fin du 18ème siècle, le village voit l'émergence d'activités industrielles, comme le charbon de bois, la Thuilerie et son château. En 1855, les Ursulines de l'Assomption y construisent le couvent et pensionnat pour jeunes filles de l'Assomption, propriété de 5 ha.

Nombre de congrégations ont gardé, dans l'arrondissement, des propriétés de taille particulièrement confortable, aujourd'hui dévolues à des activités éducatives privées ou hospitalières, à des maisons de retraite diverses et autres lieux nettement plus à l'écart de la vie publique.

Doc DR

Les bouleversements du 19^e siècle

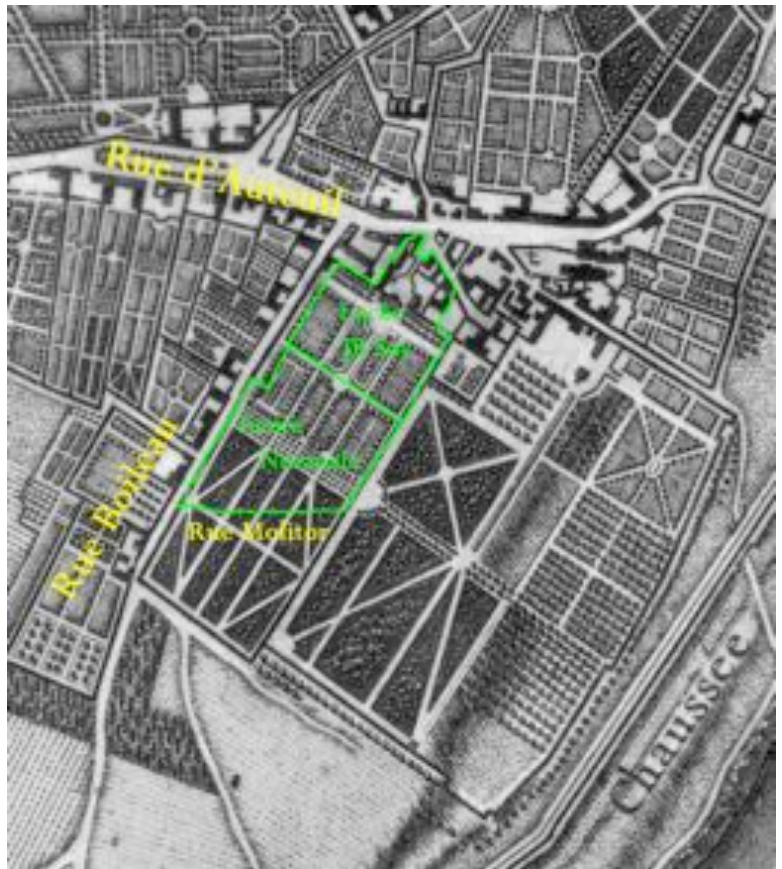
L'expansion de Paris à l'intérieur des fortifications de Thiers va ouvrir la voie à des opérations immobilières particulièrement rentables sous le Second Empire.

Dans le quartier d'Auteuil, issus des propriétés congréganistes, les « hameaux Boileau et Boulainvilliers » et « villas Montmorency, Molitor, de la Réunion », très étendus et secrets, vont occuper le sud de l'arrondissement. Leur propriété échappe au marché immobilier classique pour se faire souvent « par cooptation ».

Plan Roussel de 1730

L'immense quadrilatère central, de la rue Boileau (ex-rue des Garennes) jusqu'à la Seine (en bas à droite), fut la propriété de la congrégation des **Génovéfains** (de Sainte-Geneviève) jusqu'au 19^e siècle.

De quoi y bâtir le lycée Jean-Baptiste Say, l'École Normale d'Instituteurs, et quatre hospices (privés) dont l'Institution Sainte-Perrine. Plan retouché Daniel Besson



Parc de l'IUFM de Paris, ancienne École Normale d'Instituteurs de Paris.

Le parc en janvier 2000 (À l'emplacement du mot « Normale » en vert sur le plan) après la tempête dévastatrice de décembre 1999. Photo Daniel Besson



Un séminaire laïque

Occupant des terrains libérés par les Génovéfains, l'École Normale d'Instituteurs de Paris a été installée en 1872 rue d'Auteuil puis construite en 1882 au 10 rue Molitor « à l'écart de l'agitation de Paris et de ses tentations » selon la Direction scolaire.

**Les Normaliens
ne s'y trompèrent pas,
eux qui comparaient souvent
l'internat de l'École Normale
à la vie dans un monastère.**

Dans leur journal clandestin ils se gaussaient volontiers, avec une certaine délectation de tous les aspects de leur « retraite forcée »¹¹.

« Une expédition des
Cordeliers »

« Fra Haulter, Fra Totorem
(...) avec leurs faces glauques.
In nomine - Une prière ».
Dessin de Tap's Russe -
Coinciade de la 54^e promotion,
1925/1928.



**L'établissement devenu
INSPE**

(Institut National pour le
Professorat et l'Enseignement)
accueille dorénavant la mixité
(sans internat) et les études
laissent largement la place aux
loisirs.

Photo Daniel Besson 2018



Tous documents à voir
sur le site suivant :

memoiresdauteuil.free.fr/Coinciade/Coinciade.html.

¹¹ Titré *La Coinciade* par chaque promotion de l'après-guerre, ce journal était écrit et composé en secret des professeurs avec des moyens dérisoires. Cela ne l'empêchait pas d'atteindre plusieurs centaines de pages au bout des trois années de scolarité, avec des textes, des dessins et caricatures parfois de grande qualité, qui reflétaient bien la qualité de l'enseignement dispensé en ces lieux. Une sorte d'hommage *a contrario*.

Peu de place pour les loisirs

La rigueur monacale de l'emploi du temps est organisée par l'administration de l'établissement. Elle y détaille la précision (tâtillonne), l'étendue des connaissances (encyclopédiques) et des disciplines (universelles) abordées par les élèves-maîtres en formation. Cependant, malgré la présence d'un aumônier à la fin du 19^e siècle (payé 1500F par mois comme un professeur de technique), il n'est pas fait mention de prières !



Un Dortoir

Le réveil est à 5h du matin en été, avec du relâchement en hiver puisqu'il est alors repoussé à 5h30. Un peu de laisser-aller ! Fin du fin, la journée se terminait par l'étude à 20h. Toutefois, Les internes savaient occuper les lieux, à leur manière. Ainsi, les dortoirs avec chambres individuelles, pouvaient être très policés comme le montre sereinement **le photographe scolaire Tourte et Petitin** en 1913. Mais aux yeux des normaliens, la réalité était celle de leur journal « La Coïnciade » de la 48^e promotion (1919-1922) avec ce dessin évoquant magnifiquement « La lutte de la carpette contre le balai ». Sorte de combat de gladiateurs vécu en l'absence des surveillants bien sûr.

Documents Mémoires d'Auteuil



Des personnages emblématiques 85-112

10

Madeleine en balades

Par ses hésitations, son comportement en marge, **Marie-Madeleine** (comme Joseph) est sensée donner du liant au Nouveau Testament, du corps et de la crédibilité malgré des prolongements rocambolesques ¹²!
Elle fait également le bonheur des artistes par son aura de femme indépendante.

pp 107 à 112

¹² Marie-Madeleine, sa sœur Marthe et leurs compagnons auraient fui les persécutions après la mort de Jésus. Jetés dans une embarcation sans voile ni gouvernail, ils auraient accosté aux Saintes-Maries-de-la-Mer en Camargue et se seraient installés en Provence ! Soit 3600 km en ignorant au passage les courants, les vents et quelques grandes îles comme Chypre, la Crète, la Sicile, la Sardaigne. C'est donc l'invraisemblance absolue de cette navigation trans-méditerranéenne, qui devient la preuve même de l'intervention divine et qui justifie ces dévotions autour des prétendues reliques. Le Pape François venu en France ayant ajouté sa pierre (!) à l'édifice avec l'appui surprenant du représentant de la Région Sud.

Marie à la Madeleine



Marie Madeleine¹³ apparaît surtout comme l'une des femmes les plus sensuelles des évangiles ainsi qu'on peut le lire dans plusieurs sources. Ainsi, dans Luc 7 36 : « (...) Se plaçant alors en arrière, tout en pleurs, à ses pieds, elle se mit à lui arroser les pieds de ses larmes ; puis elle les essuyait avec ses cheveux, les couvrait de baisers, les oignait de parfum »¹⁴.

¹³ L'entourage de Jésus - Luc 8.1 : « Les douze étaient avec lui et quelques femmes qui avaient été guéries d'esprits malins et de maladies : Marie de Magdala, de laquelle étaient sortis sept démons, et d'autres, qui l'assistaient de leurs biens ». Au-delà de leur passé tumultueux, ces femmes auraient donc aidé financièrement Jésus. Dans l'évangile selon Philippe, Marie Madeleine passe même pour la compagne de Jésus.

¹⁴ Ce qui n'a l'heur de plaire à tout le monde : « Marie-Madeleine ! En voilà une qui est le type même de la pécheresse, et qui ne pouvait pas avoir d'elle-même la moindre estime. » Méditation d'Auguste Valensin (1879-1953), jésuite, professeur de philosophie, et écrivain, citée par le site internet La Croix (la-croix.com).

Autour de Madeleine

Comme en réponse à la sensualité de Marie Madeleine, *l'Ange à la navette* du bénitier de l'église de la Madeleine à Paris, par Antonin Moine (1796 - 1849), fit scandale dans un premier temps pour le traitement de la jambe gauche *au drap mouillé*.

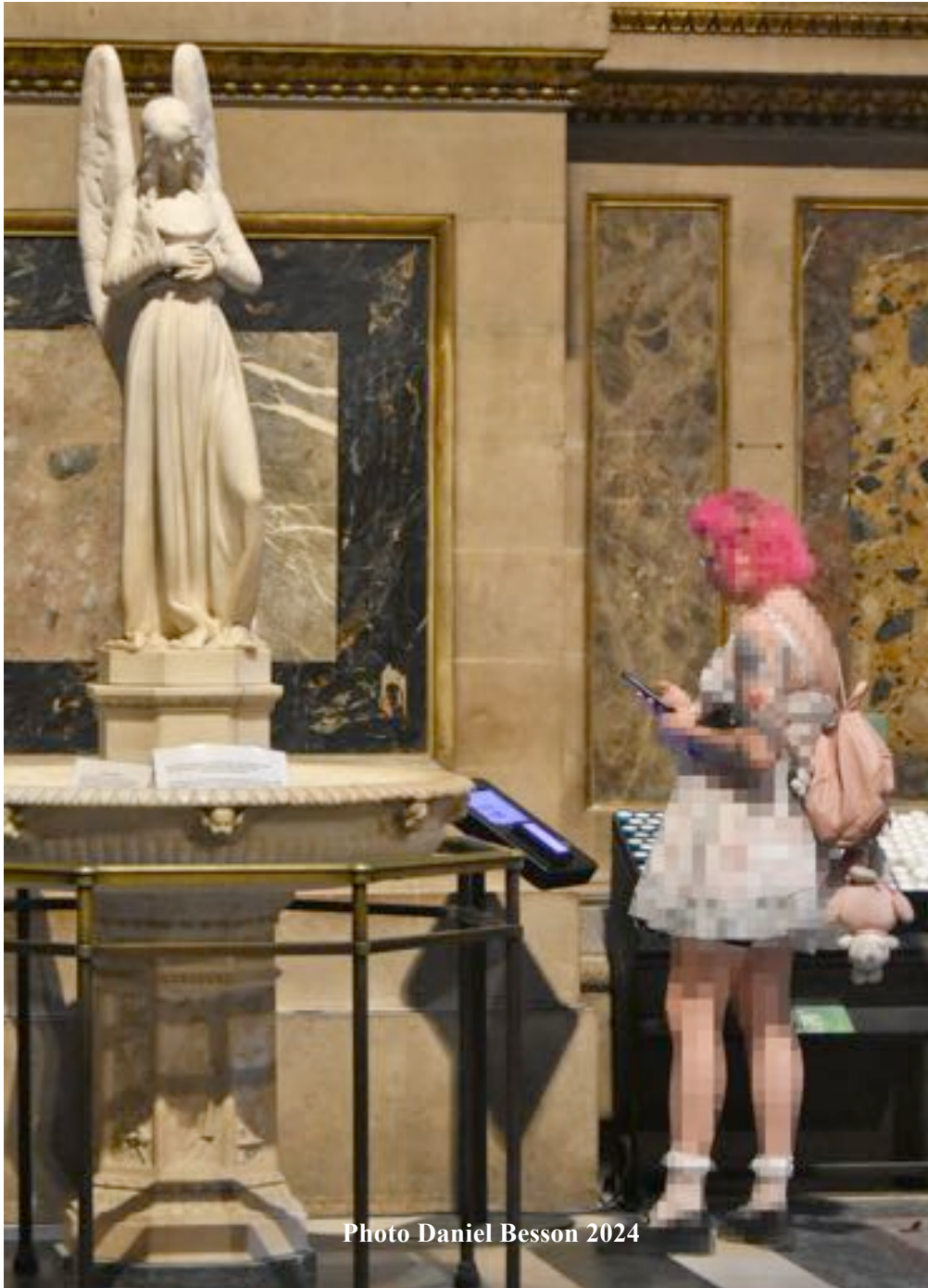


Photo Daniel Besson 2024

À voir en l'église Saint-Roch, un tableau de Pierre-Nicolas Brisset (1810-1890). Il montre l'accablement manifeste de Madeleine qui hésite à suivre le jeune Jésus dans ses aventures. Décidément, le Doute est chose commune dans l'entourage de Jésus.
« *Mais qu'est-ce que j'ai fait au Bon Dieu pour mériter un mec pareil !* » Air connu.

Archétypes de la *Rousse incendiaire* ¹⁵



***La Vérité entraînant les Sciences à sa suite
répand sa lumière sur les hommes***

**Huile sur toile d'Albert Besnard (1849/1934),
commande directe à l'artiste, 1890
Petit Palais Inv. PPP2046
Fragment**

***Trois baigneuses* par Gustave Courbet**

Peint vers 1868, huile sur papier maroufflé sur toile,
Petit Palais - 9/2023

Courbet pensait-il à notre Marie Madeleine
en peignant cette baigneuse de dos ?

Et sa fameuse *Origine du Monde* en est-elle le recto ?

Photos Daniel Besson



¹⁵ Lire l'article « Le « culte de la Rousse » dans l'Histoire des Arts sur
<https://unebrevehistoiredart.com/2020/11/20/le-culte-de-la-rousse-dans-lhistoire-des-arts/>

« *Venez voir celle qui a vu le Christ !* » *

Succès de cette toison magnifique réapparue inopinément 1200 ans plus tard

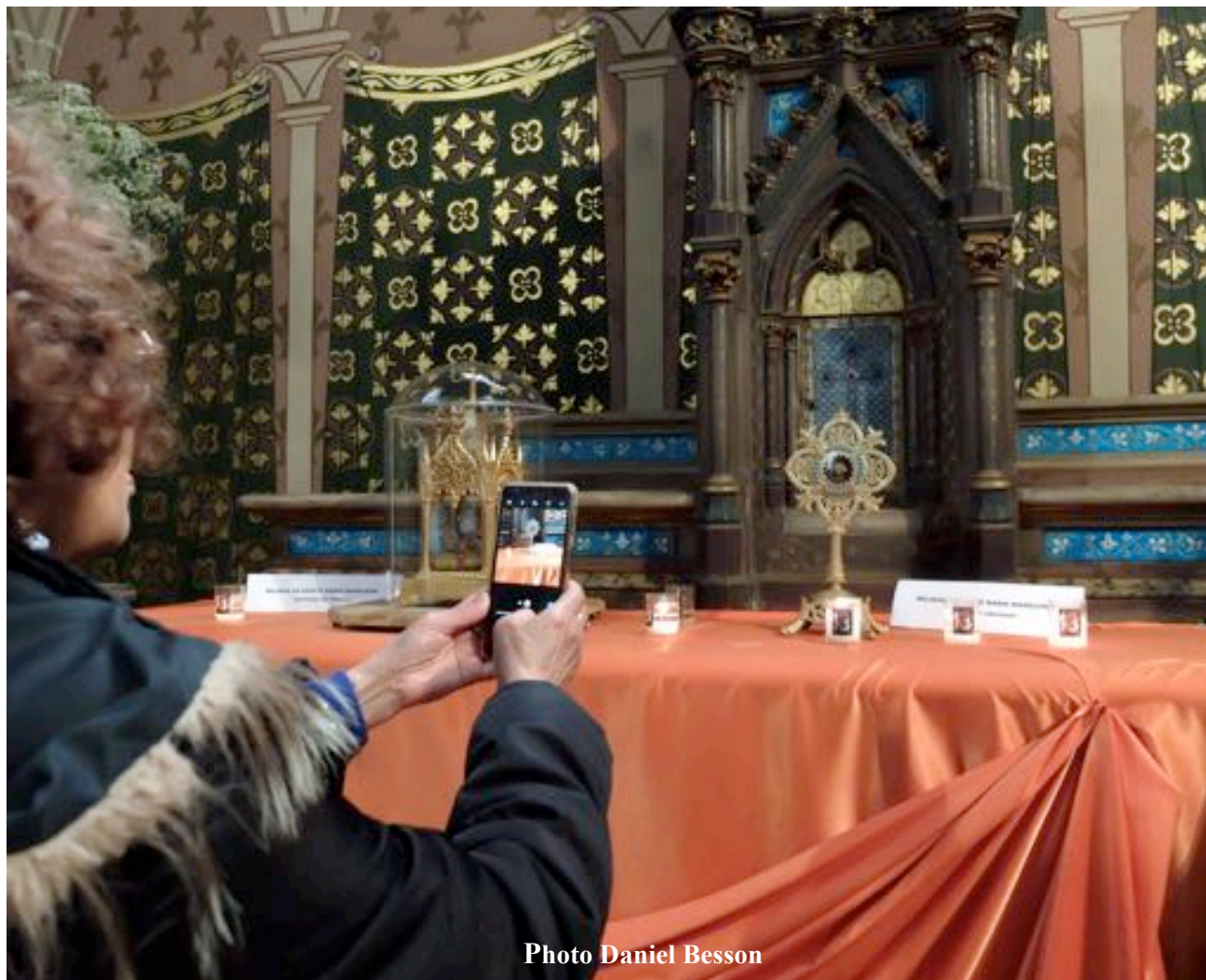


Photo Daniel Besson

* Titre de *L'Invisible* édité par Prodéo à Paris en avril 2023

L'Invisible : Mensuel gratuit disponible dans les églises. Sa rubrique Culture et foi titrée « Venez voir celle qui a vu le Christ » invite à vénérer à N-D de Boulogne (92) les reliques de Marie-Madeleine « redécouvertes en 1279 dans les fondations de l'église édifiée sur l'emplacement de son tombeau », et donc dignes de foi selon la revue¹⁶.

*En bons voisins, nous sommes allés contempler les reliques de Marie-Madeleine et revenus étonnés du pathétique de la monstration*¹⁷

¹⁶ « Marie-Madeleine ! En voilà une qui est le type même de la pécheresse, et qui ne pouvait pas avoir d'elle-même la moindre estime. » Une méditation d'Auguste Valensin (1879-1953), jésuite, professeur de philosophie, et écrivain, citée par le site internet La Croix (la-croix.com).

¹⁷ Lire dans *Villages et Patrimoine* un article qui remet à plat cette question: « Une bagarre de reliques ». Voir comment ses reliques se seraient démultipliées avec les revenus inhérents au trafic des reliques : <https://www.villagesetpatrimoine.fr/basilique-sainte-marie-madeleine-de-vezelay/>

Casques et chevelure miraculeuse

Johnny Hallyday, un fan de la dernière heure

*Barque errant silencieusement
au fil de l'eau méditerranéenne et
Casque d'or pour l'une.*

*Harley-Davidson pétaradant
son mélange de bitume de Judée
(ou naphte) et
Casques d'argent pour l'autre ...*

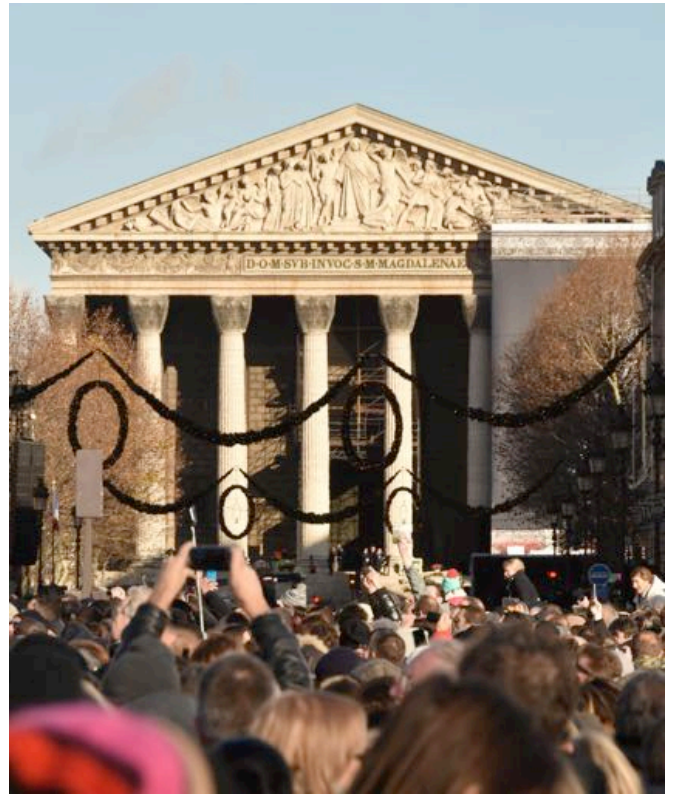
Les conditions semblent réunies
pour un grand moment
de musiques sacrées
dans et autour de la Marie ...

La Madeleine 9/12/2017

*Oh Marie si tu savais (...)
Oh Marie j'attendrai qu'au ciel
Tu viennes me retrouver ...*

Marie par Gerald de Palmas

Photos Daniel Besson



Prémices et conséquences pp 113 - 129

1

Joseph, un doute très Capitale

**Un Joseph trompé, une Madone trop sensuelle, un Jésus extatique.
Les collections artistiques de la Ville-Lumière
éclairent l'Histoire de témoignages percutants !**

Au Musée des Beaux-Arts de la Ville de Paris, *la Nativité*, icône du XV^e siècle, met en scène le trouble profond de Joseph à l'annonce de la grossesse inattendue de Marie.

Un trouble qui relativise la « version autorisée » des événements.

L'épopée de la famille de Joseph, analysée par un grand nombre d'auteurs¹⁸, résulte d'un assemblage de textes disparates, dans une construction lente depuis la Bible.

Un gouffre mémoriel et historique.*

Mais tenons la Sainte Famille un instant pour réelle, envisageons des personnes de chair et de sang et penchons-nous avec un rien de sagacité sur leurs évolutions et sur cette *Nativité* et d'autres œuvres visibles dans la Capitale.

pp 113 à 118

* Voir aussi : *État des lieux* en additif

¹⁸ Ernest Renan, dans *La vie de Jésus* (1863), tente de démêler le vrai du faux en comparant les quatre évangiles « autorisés » et donne sa préférence à Jean pour son regard moins convenu que les autres évangélistes. Toutefois, il ne met pas en cause la réalité même de Jésus.

- Michel Onfray, *Décadence, Vie et mort du judéo-christianisme*, J'ai lu, 2018

- Simon Gabay, *Le Doute de Joseph devant le miracle de la Conception (Matthieu I, 18-20)*, Questes 23

La Nativité parisienne



Tableau anonyme, icône crétoise, 1480/1500 -
Tempera et or sur bois (120x80 cm) - Musée du Petit Palais à Paris - Inv. PDUT0197

Marie, dans une attitude distante, jette par-dessus son épaule un regard fatigué par son effort récent, sur un Jésus à l'écart de la scène. Mais peut-être est-elle affectée par la réaction toujours négative de son époux ? En fait, on lit bien ici que Marie est torturée entre son instinct maternel et son intérêt pour cet époux complaisant et bien confortable tout de même. Charpentier est alors un métier d'artisan très précieux, comme de nos jours !

Joseph, toujours accablé par son Doute, à l'attitude prostrée, rodinienne¹⁹, rumine sa rancœur et paraît devoir supporter en plus une discussion pénible avec des passants. Des bergers, des curieux ?

Jésus surveille du coin de l'œil le bœuf un peu trop familier avec lui. Emmilloté strictement et inconfortablement, le nouveau-né est donc couché dans l'auge de l'étable, en fait une faille entre les rochers où il est réchauffé par le souffle du bœuf et de l'âne, ce dernier étant le seul à esquisser un sourire.

Deux archanges, Mirage ou Mystère, viennent patrouiller en formation et volètent très haut dans un ciel pas aussi serein qu'il eut fallu pour un événement d'une telle portée. Leur taille vraiment réduite ne fait pas honneur à leur statut particulier. Est-elle due à un respect scrupuleux et excessif de la perspective ou à une économie mesquine d'or et de peinture à l'œuf (tempera) ?

Les anges, venus en nombre, sont regroupés à droite où ils font la figuration attendue d'eux. Ils ne sont pas vraiment rayonnants si l'on excepte le nimbe qui entoure leurs visages fermés et ils ne chantent pas la gloire de Dieu ni celle de l'Enfant-Jésus, ils occupent l'espace !

Le bain de l'enfant juste après sa naissance, est relaté dans le coin inférieur droit. Il a gardé son auréole ce qui ne doit pas être très pratique pour les sages-femmes qui s'affairent méthodiquement, et l'eau du bain aurait mérité d'être claire et limpide. Sa teinte sombre laisse à penser qu'il pourrait s'agir de bitume de Judée, ersatz de pétrole, bien connu en Orient pour ses vertus curatives. Mais alors, de quelle affection souffrait cet enfant par ailleurs si prometteur ?

Au loin à gauche, **l'arrivée tardive des rois mages** est figurée à cheval et non à dos de chameaux, comme il est d'usage en Orient. Ils ont été retardés par l'entrevue funeste avec le roi Hérode, à qui ils ont révélé inconsidérément la venue d'un sérieux prétendant au trône. Ambiance garantie ! **Leur visite annonce simultanément les premiers cadeaux ... et le commencement des complications : Fuite en Égypte et autre Massacre des Innocents.**

¹⁹ Rodinienne, de Rodin, sculpteur français autour de 1900. Voir en dernière partie.

Prière de contempler

Madone en prière

« Ou le Bon Dieu sans confession »

Huile sur toile de Giovanni Battista (1609 - 1685)
Vente Artcurial Paris
Estimée 6000/8000 €
Vendue 20 000 €
Photo Daniel Besson 2022

Les enchérisseurs parisiens de Drouot ne s'y sont pas trompés ! Cette Madone est plus qu'une icône, c'est une (jeune) femme dans toute la magnificence de sa beauté que le voile ne fait que renforcer.

On imagine fort bien une habitante de Lutèce dissimulant / exposant sa beauté de la même manière.

Mais surtout, le regard attentif et la volupté des traits étonnent dans l'iconographie convenue de la Vierge. Elle nous rappelle ici que la petite Marie a dû faire rêver bien des hommes du village et ... au-delà²⁰.



Ce que l'Église nomme charitablement un « doute » de la

part de Joseph relève en fait d'une accusation terrible, Joseph devinant peut-être le coupable du forfait. L'évangile de Matthieu répond à demi-mot à la question : « **Joseph son époux résolu de la répudier sans bruit** ». Une décision grave qui exprime bien les reproches justifiés du mari qui veut cependant lui éviter le châtement par la **lapidation pour adultère**²¹.

La situation de Joseph est intenable, cornélienne même. Montrer sa colère, c'est dire ouvertement que Marie l'a cocufié²² et permettre ainsi le supplice terrible de la lapidation, mais ne rien dire, c'est admettre implicitement qu'il a été couillonné²³ ! Des soupçons évidemment partagés par les proches, par les voisins de la petite bourgade où ils demeurent, et où les nouvelles vont vite ! Ils sont probablement l'objet des commérages.

²⁰ Il est surprenant qu'aucun Juge n'ait saisi la Justice à l'encontre de **Dieu le Père** au titre « d'abus d'une immaturité affective sur mineure de 16 ans » ! Circonstance aggravée par « l'emprise et la contrainte morale d'une personne ayant autorité », et comment ! Le délinquant se disant éternel, a priori, il demeure donc justiciable de ses actes.

²¹ « (...) Or, avant qu'ils eussent mené vie commune, elle se trouva enceinte par le fait de l'Esprit Saint. Joseph, son époux, qui était un homme droit et ne voulait pas la dénoncer publiquement, résolu de la répudier sans bruit ». Évangile de Matthieu, 1 18.

²² Cocufié, de cocu. Signification allant de soi. Terme populaire employé par Flaubert dans *Correspondance*, Sartre dans *Les jeux sont faits*, Queneau dans *Pierrot* ...

²³ Couillonné, de couillon. Signification allant de soi. Terme populaire employé par Molière dans *Sganarelle*, Flaubert dans *Correspondance*, Valéry dans *Suite* ...

Une enfance difficile

On imagine que Jésus se posera les mêmes questions que son entourage et devra subir la moquerie de ses petits camarades car avoir trois pères potentiels suscite les commentaires plus ou moins bien (dé)placés. Il s'en vengera d'ailleurs de manière fort cruelle, si l'on en croit l'Évangile de l'Enfance déjà mentionné. En effet, il initiera sa future série de miracles en leur jetant des sorts maléfiques²⁴.

La situation hantera Jésus toute sa courte vie, le poussant à chercher son vrai père, son père biologique, son géniteur qui vivait peut-être dans le même village, le même quartier. Et sans jamais le retrouver, il entreprendra de le (re)construire et l'idéalisera. La suite est dans les évangiles²⁵.



« Mais qu'est-ce que j'ai fait au Bon Dieu pour mériter un fils pareil ! »

On remarquera que ce **cri de douleur**, de **révolte suprême**, est non authentifié par les évangiles connus et semble apocryphe. Question Justice Divine, se rappeler l'exil hors Éden, le Déluge, la Tour de Babel et pour l'Invasion des grenouilles, voir entre Moïse et Pharaon. Réaction donc envers ce **Joseph** décidément empêqueur de tourner en rond qui persiste à douter de Sa parole ! Son cri reprend la détresse absolue d'un **Job** dépassé par les malheurs qui pleuvent sur lui comme un orage de grêle !

L'expression est présente dans la littérature et au cinéma. Une autre époque !

- Céline, *Voyage au bout de la nuit*, 1932 : « ... pour avoir une fille pareille »
- Victor Victor, *De la boue et des roses*, 1953 : « ... pour avoir une tordue pareille »
- Jan Saint-Hamon, réalisateur, *Mais qu'est-ce que j'ai fait au Bon Dieu pour avoir une femme qui boit dans les cafés avec les hommes ?*, Artistes Associés, 1979
- Philippe de Chauveron, réalisateur, *Qu'est-ce qu'on a tous fait au Bon Dieu ?* Producteur Rojzman, 2022

Travail photographique Daniel Besson

²⁴ Michel Onfray le qualifie de « tête-à-claques » in *Décadence* p66

²⁵ Marie elle-même doutera de la santé mentale de Jésus, disant « Il a perdu la tête ». Ses autres enfants le penseront aussi ! Évangile de Marc (3, 21).

Papaoutai (chanson de Stromae) *

« Ah Sacré papa / Dis-moi où t'es caché / Où t'es ? / Papa où t'es ? »
« Père, pourquoi m'as-tu abandonné ? » Version Jésus de Nazareth²⁶

Sur la croix, Jésus interpelle en fait son père terrestre inconnu, en le rendant responsable de tous ses maux ! En quelque sorte « **Né de la cuisse de Jupiter** », Jésus pouvait-il échapper à son sort tragiquement divin ? C'est tout à son honneur s'il a entrepris de le construire à sa manière, se prétendant d'origine divine. Mais son besoin de légitimation ressurgit dans les instants ultimes et Jésus l'exprime enfin dans son dernier souffle. Il extériorise alors toute la douleur de son enfance gâchée : son **père putatif** trop âgé qui n'a pas pu le reconnaître²⁷, **sa mère** se disant vierge contre toute attente, rendant la situation incompréhensible et forcément inextricable (un **déni de grossesse total** qui peut entraîner des conséquences ultérieures sur l'enfant ne se sentant pas désiré par sa mère). Enfin, **son père biologique** qui ne s'est jamais fait connaître, trop méfiant sans doute de la tournure prise par les événements. Pourtant, pouvoir se dire père du « Fils de Dieu », ce n'est pas donné à tout le monde. Un père qui aurait été plus proche, plus humain ?

Mais n'est-on pas devant un **traumatisme de l'enfance** ? Celui-ci peut affecter la pensée, les émotions, la perception de soi et les relations avec autrui.

Par peur de l'abandon, il peut apparaître lors d'humiliations verbales (les petits copains du village, les Titis, les Poulbots, les Gavroches), avec la présence de parents sous addiction (Marie et sa prétendue grossesse divine), ou lors d'un abandon parental. Ce dernier cumule l'imbroglio des pères avec un Joseph peu présent, un prétendant céleste bien commode mais irréaliste et un anonyme sur lequel pèsent tous les soupçons. **Nous y sommes bien !**



Christ en l'église Saint-Gervais-Saint-Protais (4è) - Photo Daniel Besson 7/2023

*** L'abandon du Père, un thème repris avec talent par le chanteur Stromae dans *Papaoutai*, une chanson qui exprime le désarroi de l'enfant abandonné.**

²⁶ On trouve « Père, je remets mon esprit entre tes mains » dans l'évangile de Luc (II Ps 31 6) mais aussi « Élie » et « Yahvé » ou « Dieu le Père ». Jean l'apôtre, lui prêtera un « Tout est achevé » d'anthologie (Jean 19 42). Michel Onfray cite « Père, père, pourquoi m'as-tu abandonné ? ». Un psychanalyste pourrait imaginer que le redoublement de Père est le dernier bafouillage inconscient du traumatisme initial de Jésus !

²⁷ Putatif : *Mariage que les parties ont contracté à tort, mais de bonne foi, dans l'ignorance où elles sont des empêchements qui s'opposaient à leur union* (Bel.1957). N'est-ce pas le cas de notre couple où une tierce personne (Dieu lui-même), s'invite par surprise et vient prendre la place de géniteur attiré ?!

Discours et séjours joséphiniens

• L'Homme Nouveau et la pureté de Marie²⁸

Article du site éponyme signé *Un moine de Triors* le 28/12/2022

« Je pense qu'il faut d'abord exclure la solution de l'adultère, hélas trop prônée par nos exégèses contemporains, mais déjà énoncée par saint Bonaventure (...). Une telle pensée serait à mon humble avis faire injure à la pureté de Marie. Saint Joseph ne pouvait aucunement penser cela de son épouse qu'il vénérât ».

• Centres de Recherche sur Saint Joseph (CFRDJ) dans le monde

Signe de l'importance primordiale du Doute du personnage, les Centres tentent de fixer la récupération normative de Joseph. Avec des centres en « Joséphologie » à Beauvais, au Canada, en Espagne et en Pologne.

• Dévoilons aussi cette succursale méconnue de Saint-Joseph en province *

* Succursale : église construite sur une paroisse pour suppléer à l'insuffisance de l'église en place

**De mémoire d'homme,
Saint-Joseph est révérend piusement
à Mauves en Ardèche**

Difficile de ne pas reconnaître ses qualités, son aura, sa persistance ! Mais de qui parlons-nous ?

Du cru de Saint-Joseph !

Bien exposé vers l'Est (Jérusalem), que les prêtres communiant à l'autel et levant le coude (le calice), savent apprécier pour la couleur rubis de sa robe (ou chasuble ?), son parfum (en odeur de sainteté), son caractère flatteur au palais (épiscopal).

Vendanges à Mauves,
Saint-Joseph Ardèche
1980/1981
Photo Daniel Besson



²⁸ Les Éditions de l'Homme Nouveau 10 rue Rosenwald, Paris 15°. Sigle HN sur un cœur sacré.

Rappelons que la notion d'*Homme nouveau* est née dans l'Europe fasciste, sous Mussolini. Créée en 1946, la communauté religieuse éponyme est marquée par ses relations « croisées » avec l'extrême. Elle s'expose en ligne par le **Club des Hommes en noir**, allusion directe à la soutane traditionnelle que portent ses membres religieux.

L'abbaye de Triors près de Romans/Isère, Drôme, compte une quarantaine de moines.

Prémices et conséquences pp 113 - 129

2

Période moderne et postmoderne

La création de légendes accompagnées de reliques n'est pas l'apanage des temps anciens ni des sociétés religieuses. Aussi révélons-nous ici des artefacts inédits surgis en région parisienne dès la fin du XX^e siècle et dont l'interprétation ne manquera pas d'étonner.

pp 119 à 129

Joseph, l'Auguste de Rodin

Le **Poète** devenu le **Penseur** et ... maintenant **Joseph** ! Auguste Rodin, sculpteur prometteur en 1880, représente son sujet seul, replié sur lui-même, absorbé par des pensées que l'on devine tortueuses, habité par un doute intense et palpable. Un véritable martyr dont nous allons essayer de comprendre les raisons.

Imaginons tout d'abord le retentissement d'un éventuel groupe de la Sainte Famille autour de ce Joseph, à la façon des « Bourgeois de Calais » !

Nous aurions alors une crèche monumentale en bronze que n'aurait pas reniée François d'Assise ... Cela aurait produit son effet à la Belle Époque mais le sculpteur encore jeune rata l'occasion d'une consécration majeure ! Pourquoi ?²⁹

L'honnêteté oblige à souligner les imperfections de cette œuvre de jeunesse ! Le personnage pêche par des proportions hasardeuses. Il exhibe fièrement une musculature un rien excessive, avec des bras proches de ceux des grands mâles à dos argenté des forêts profondes du Congo. Après tout il est charpentier et non pas fort des Halles. D'ailleurs l'icône du 15^e siècle, plus exacte, le représente *chaudemment habillé pour l'hiver* qui débute. Une erreur de jeunesse de l'artiste moderne sans doute mais qui ne livre pas le fond de sa pensée !

Poursuivant nos recherches au musée Rodin à Paris, nous y avons découvert une ébauche particulièrement sulfureuse, cachée dans des collections méconnues.

Il s'agit d'une statuette en terre cuite de 1911, dite *Mouvement de danse D*, jamais passée au stade de la sculpture en pierre et moins encore en bronze. Un abandon mais surtout un désaveu par Rodin remarquablement explicite, qui révèle sa peur de mettre en péril une notoriété désormais bien installée !

Plaçons délibérément les deux Rodin n'avait jamais osé faire

Nous en comprenons immédiatement affligé, est dépassé par les suspecte qui s'annonce. Ce colosse impuissante **sa toute jeune épouse** que le Bon Dieu accepte propos du futur Jésus, **évitant ainsi** Une décision divine, certes on s'en doute et qui prélude à bien auxquelles nous sommes désormais habitués (voir les chapitres précédents). On comprend mieux l'ambiance délétère au sein de la Sainte Famille, contrainte à fuir en Égypte au cœur d'un hiver niché entre deux millénaires, pour éviter le *qu'en-dira-t-on*.



œuvres face à face, ce que le musée jusque-là.

la signification indéniable : Joseph, événements et par cette naissance regarde avec une désapprobation **Marie qui saute de joie** en apprenant opportunément de *porter le chapeau à d'être lapidée pour adultère* !

généreuse, prise dans l'urgence comme des complications théologiques

²⁹ Cela pourrait faire l'objet d'une réalisation, certes tardive, et d'une célébration remarquable ! Reste à trouver le mécène, ce qui serait tout bénéfique pour lui, et plus encore connaissant les générosités fiscales bien connues envers les « donateurs ». L'auteur ici présent ne revendique aucune commission, fut-elle excessive comme il est d'usage dans ces opérations fort discrètes.

La face cachée d'Auguste Rodin

Ce que nous avons pressenti précédemment sur l'origine du Joseph rodinien se confirme ici. Nous avons donc estimé qu'il fallait conserver un certain anonymat à notre sujet d'étude, tant par son nom générique de *Hominidae Gorilla beringerei beringerei* que par sa *pixellisation*³⁰.

Toujours plus troublant, voire trivial comme seules les écoles des Beaux-arts étaient capables de l'être, Rodin voulait-il dire que *la petite Marie* - toujours elle - *aurait voulu faire à Joseph un enfant dans le dos !?*

Une deuxième que la première, démontrer. Et comme la perspicacité du une armoire vitrée du pièces telles qu'elles simultanément.

Comme précédemment, situation, dans un **face-dos-à-dos homérique**.

Nous avons genre *Gorilla beringerei*, puissant, véritable roc Il apparaît tout retourné de *sa tendre épousee*. préparer ses sculptures une preuve un rien explicite.



statuette, tout aussi démonstrative insolente même, semblerait le dans le premier cas, il a fallu toute photographe pour la dénicher dans musée et pour remettre en place les auraient dû être exposées

nous avons remis nos héros en à-face terrible, **plus exactement un** Que signifie cette volte-face ?

donc un *Hominidae* massif, car du impressionnant de stabilité, replié sur ses pensées fulminantes. par la vivacité visiblement très émue On a parfois reproché au maître de par des moulages et on en aurait ici

Par ailleurs, les fragments apparemment cassés et reconstitués de cette statuette illustrent-ils les tourments et la violence d'un sculpteur mécontent de ses tentatives, ou bien sont-ce les reproches légitimes de Joseph qui transparaissent-là ?

Notre sculpteur avait donc bien envisagé de mettre en scène l'affrontement de ces deux mondes. D'un côté, la plasticité virevoltante de cette Marie insouciant et heureuse de vivre, de l'autre, un Joseph figure de l'ancien monde, dont la musculature neuve trahit la pensée figée sur le bon vieux temps.

Une ode à un couple improbable que Rodin n'a pas menée à son terme, reculade déplorable, motivée par son souci de ne pas exposer sa carrière à la vindicte des gens bien-pensants. Mais il est toujours temps de réparer un tel oubli !

On ne nous ôtera donc pas de l'idée que l'auguste Rodin a été très petit sur cette affaire-là, et même indigne de la force et de la présence de ses créations antérieures. Quelle œuvre cela aurait donné, quelle dimension humaine, quel retentissement artistique, confessionnel et international !



³⁰ Après notre proposition d'un groupe de la Sainte Famille en bronze en page précédente, il apparaît urgent d'envisager -en symétrie- la réalisation d'un groupe *Gorilla beringerei beringerei* (à dos argenté, ce qui sera en bronze du plus bel effet), avant son extermination totale par la déforestation, la contrebande et autres acheteurs de remèdes aphrodisiaques.

Un happy end inattendu

*Joseph et Marie se réconcilièrent
et ils eurent beaucoup de petits Jésus !*



Le Baiser par Rodin - 1901 - Troisième réduction

Vente Christie's à Paris en avril 2023

Estimation 300 à 500 000 €

Prix réalisé 756 000 €

Photo et pixellisation Daniel Besson

Mythes post-modernes

Le culte des reliques permet à l'empereur Constantin d'asseoir son pouvoir en lui donnant une dimension divine au début du IV^{ème} siècle. C'est pour la Chrétienté le début d'un long règne sous le couvert du monothéisme. **Le plus étonnant est l'in vraisemblance de reliques retrouvées bien des siècles après les faits, comme si les prétendus acteurs de Judée avaient voulu et pu les conserver !** Mais quelle réalité possible du **Saint Prépuce de Jésus** que les Juifs ne conservent évidemment pas ? Et il y en eut jusqu'à quatorze. Régénération par mitose ?

Avec la découverte récente de ce Nouveau Suaire ...

... nous apportons une preuve irréfutable de l'existence de nos ancêtres **Adam et Ève**, les rescapés de l'Éden³¹.

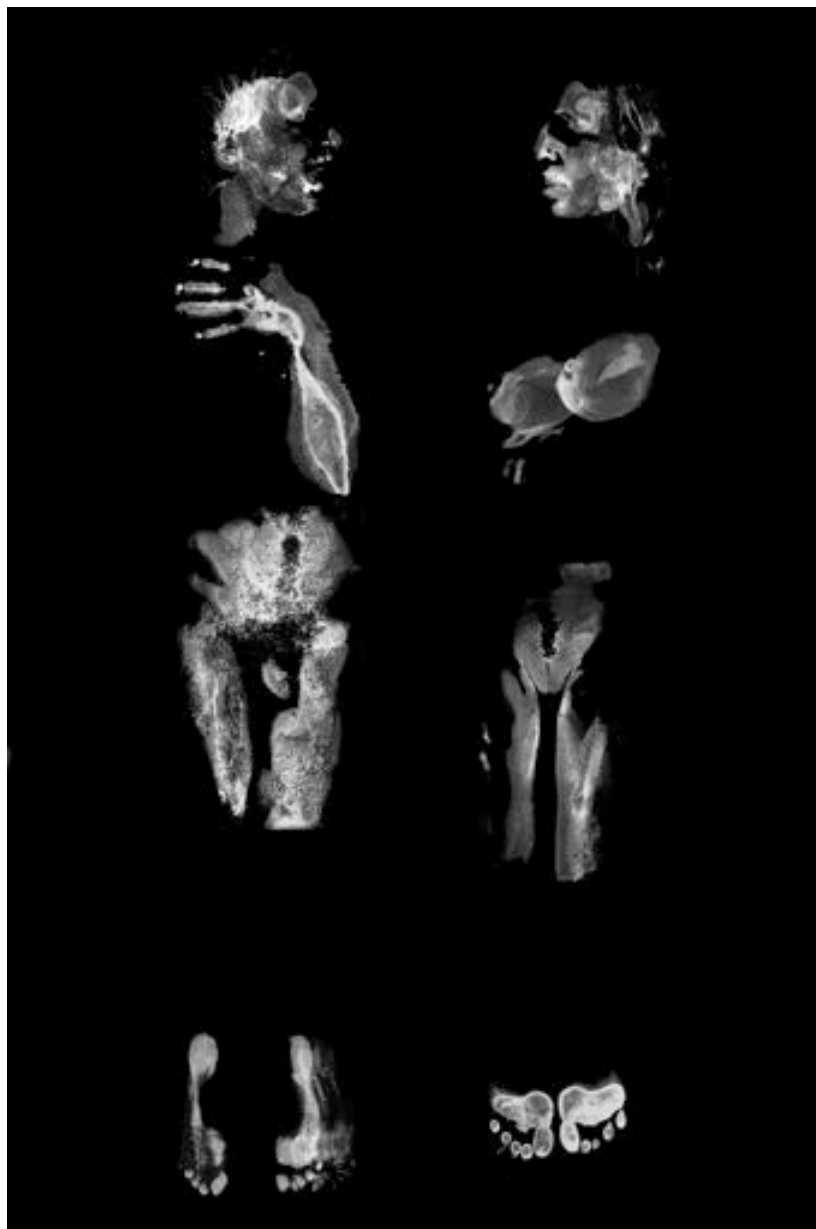
L'apparition de ce témoignage miraculeux daterait de la fin du deuxième millénaire. Le procédé n'est pas directement identifiable (nous en gardons la teneur pour les passionnés de sciences occultes) mais la reconnaissance aisée des deux personnages l'authentifie imparablement. La relique mesurant environ 120x180 cm, cela postule un contact réel et prolongé sur nos deux ancêtres.

Bouleversant !

Une ostension à Notre-Dame de Paris pour sa réouverture en 2024, flèche comprise, nous paraît singulièrement adaptée.

Le Président de la République, laïc par sa fonction mais aussi descendant du couple originel par les femmes, ne pourra éviter d'y être présent, quoiqu'il lui en coûte.

Un sens giratoire pourra être instauré dans la nef, permettant aux brebis du Seigneur de passer faire une genuflection devant la Couronne d'épines et les morceaux de la Vraie Croix, ceux qui n'ont pas brûlé dans l'incendie de la toiture.



³¹ Des fragments d'Empreintes semblables reposeraient dans les réserves de la Bibliothèque Nationale Richelieu sous le n° ISNI 162 6137. À vérifier.

« *Menhir pieusement dressé par une nuit sans Lune* »

Telle était l'appellation première de la relique ci-après, datant des temps obscurs. Elle faisait référence à une pratique pré-chrétienne de nos ancêtres Homo sapiens. De taille modeste, elle fut exposée en divers lieux de la capitale des **Parisii**. Une bien belle époque.

Il apparaît établi que l'identification initiale était erronée !

Une réestimation de l'œuvre la ramènerait au culte par l'Église du *Sanctum Praeputium* ou *sainte Vertu*, organe sacré dont on a vu la multiplication exponentielle. La datation de l'original serait ainsi réactualisée de plusieurs millénaires !

Le Saint Prépuce, c'est donc lui, provient de la circoncision de Jésus³²

In fine, cela confirmerait que les soins concernant le bain de l'Enfant, évoqués dans la description du tableau de la Nativité, étaient bien à base de bitume de Judée, afin d'adoucir les suites néfastes de l'acte chirurgical effectué dans des conditions si précaires³³.

Certain(e)s lui prêtent le pouvoir d'apporter la fécondité aux femmes stériles. Venant d'un petit Jésus (ou Jésus) réputé pour n'avoir jamais procréé, c'est une performance remarquable qui ne manque pas de nous interpeller.

Rappelons qu'il en fut dénombré 14 (comme le carbone). En Italie, à Calcata, une procession l'a même vénéré jusqu'en 1983, c'est dire son importance pour les Italiennes d'alors !

Si sa **régénération par mitose** mentionnée en page précédente est vérifiée, on devrait en décompter 16 (seize) à partir de l'Original. Des reliques de cette rareté et ce prix, ne s'égarent pas comme de vulgaires breloques.

Ainsi, nous avons retrouvé le quinzième *Sanctum Praeputium*.

Il est au grand complet ce qui est rare pour une relique, dans son état d'origine avec une conservation parfaite, sans ajout intempestif, ni retouche excessive, ni aucun manque que l'on puisse regretter. Ici, pas de problème d'unité stratigraphique, les couches sont respectées. Pas de lacunes visibles non plus, la texture semble conservée dans sa totalité. Ces constatations confèrent à l'œuvre l'habilitation « *Musées de France et Monuments Historiques* ».



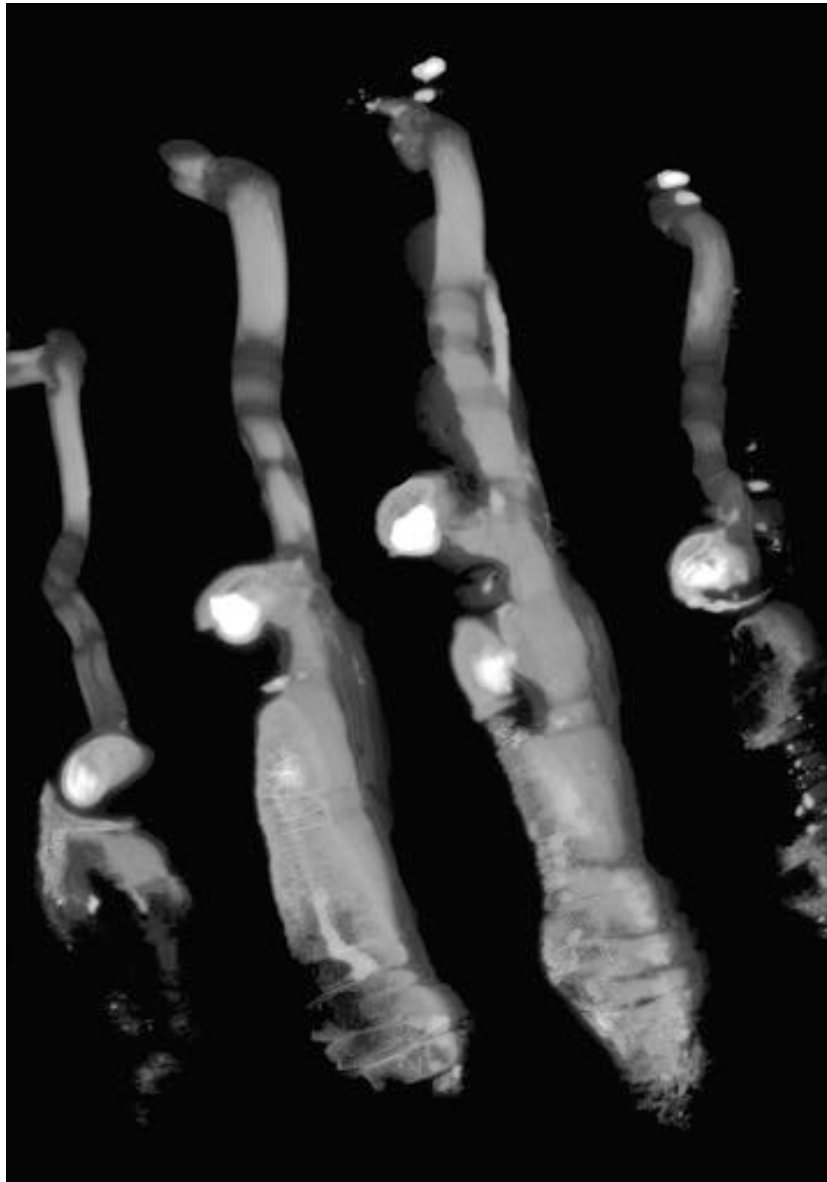
Il reste maintenant à mettre la main, pieusement bien entendu, sur le seizième et dernier prépuce de cette mythique série mitosée. Où réapparaîtra-t-il ?

³² « *Quand vint le huitième jour, où l'on devait circoncire l'enfant, on lui donna le nom de Jésus, nom qu'avait indiqué l'ange avant sa conception* » évangile de Luc (2-21).

³³ La prophylaxie à base de bitume de Judée, donc de pétrole, était populaire du fait de l'abondance de cette huile minérale et favorisée par l'absence de compagnies Majors, de royalties et autres taxes.

Mythes post-modernes

Il nous semble ici tout à fait urgent ...



... de ne pas interpréter prématurément
cette image énigmatique. Quoique ...

L'Homme d'Auteuil

Énigme à l'Université de Paris

Après ces révélations inédites, il nous a semblé opportun d'évoquer un personnage photographié par nos soins dans les combles d'un établissement d'enseignement, l'**École Normale d'Instituteurs de Paris à Auteuil**, actuellement INSPE, et redécouvert en 2012 !

Ligoté, il a été sévèrement écorché et en porte les traces infâmes. La souffrance se lit encore sur ses pauvres yeux bleus. Mais qui était-il ? Dans la mouvance du **Da Vinci Code**³⁴, cela aurait pu être un contemporain d'**Adam**, si ce n'est **Adam lui-même** après les aléas de l'expulsion du jardin d'Éden ? Sa place aurait été toute trouvée au Musée de l'Homme de Paris, au département des Grands Mythes, sous le nom d' **Homo Altagilumensis** - *Homme d'Auteuil* - que nous proposons ici³⁵.

L'hypothèse la plus vraisemblable, en ces lieux construits en 1882 dans le quartier d'Auteuil alors en bordure d'un Paris très animé, serait un élève interne victime d'expérimentations abominables, ou pire un professeur sur lequel les élèves-maîtres (c'était leur nom étrange et prémonitoire) se seraient vengés des tracasseries de leur enfermement ?!

Nul doute que la Vérité et l'Histoire sauront répondre à cette nouvelle énigme³⁶ !



³⁴ Une partie considérable d'Auteuil appartient longtemps à la congrégation de Sainte-Geneviève

³⁵ L'ancien nom du village était Altagilum (*Petite colline* ?)

³⁶ **L'Écorché** - Modèle pédagogique d'Auzoux acquis par l'École Normale d'Auteuil au 19^e siècle. Spécimen relégué au fin fond des réserves des Sciences un siècle plus tard. Cette photographie de 2012, mise sur le site internet « memoiresdauteuil.free.fr » a réveillé les consciences et une restauration l'a sauvé définitivement en 2015.

Pour en savoir plus, consulter le site suivant : <http://memoiresdauteuil.free.fr/SciencesNat.html>

Un Vitrail contesté

L'église Saint-Germain des Prés aurait-elle sanctifié un illustre inconnu ?

Le vitrail du transept sud s'est en effet enrichi cette année d'un nouveau personnage.
On ne sait encore rien sur son histoire. Gageons que l'abbaye ne manquera pas de communiquer sur cette initiative inattendue.



Photos de Daniel Besson avec l'aide d'une aimable touriste. Mai 2024

Remerciements - Crédit photo

État des lieux

Pour éclairer les petits Parisiens, Titi, Poulbot ou Gavroche, Gigolette ou Minette

Où et quand ?

L'année et le jour supposés de la naissance de Jésus sont une approximation de faits qui s'étagent en réalité sur près d'une vingtaine d'années, en fonction de données astronomiques, sociales et historiques mal maîtrisées par les exégètes chrétiens !

La conjonction de Jupiter et de Saturne, crée l'illusion d'une nouvelle étoile sensée guider les Rois Mages, mais sept ans avant l'an 1. Le recensement de la population, qui justifie a priori le déplacement de la famille à Bethléem, vient dix après. La présence d'Hérode, le monarque qui déclenche le massacre des Innocents (et la fuite en Égypte de la famille), se situe quelques années avant. Il serait mort en l'an -3. Une série d'uchronies bien embarrassantes !

En plus, le choix de Noël en fin décembre permet d'effacer les fêtes des Saturnales d'origine romaine, donc païennes, et éclipse fort à propos le solstice d'hiver qui n'a pas de connotation religieuse. Un escamotage très politique.

Pourquoi Bethléem ?

Le déplacement de la Sainte Famille à Bethléem pour cause de recensement de la population est donc tiré par les cheveux ! En réalité, cette prétendue nécessité permet d'associer Jésus à l'ancienne annonce juive de la venue d'un Messie en cette bourgade : « Bien que tu sois petite parmi les villes de Juda, de toi il sortira pour moi celui qui régnera sur Israël », Livre de Miché 5.1.

Quant au village de Nazareth où Jésus est sensé être élevé, il ne sera fondé que bien des années plus tard !

Épris de Doute

*L'acceptation finale de Joseph grâce à l'intercession des anges³⁷ permet à l'Église de rassurer les croyants, après un travail laborieux des Docteurs de l'Église pour arriver à cette conclusion au comble de l'ironie : « **Nous sommes mieux assurés de la virginité de Marie par Joseph** »³⁸ !*

Certes, il fallut plusieurs visites célestes des Anges pour le convaincre car l'origine divine de l'enfant escamote bien entendu l'accusation d'adultère.

Cet agglomérat de faits, de lieux et de dates mal coordonnés autour du personnage de Jésus, révèle le besoin de lui créer ex-nihilo une figure illustre, adossée à des épisodes connus historiquement. Il permet à la fois de lui donner un ancrage pseudo-historique par proximité et une dimension sacrée par l'outrance de l'invention et l'abondance puis l'exagération des détails³⁹.

³⁷ Rappelons que l'existence des Anges serait en fait l'appropriation des dieux païens de la Mésopotamie par la religion juive naissante en ces lieux-là. Lire Michaël Langlois, *Aux origines du judaïsme*, site du Crif, 3/10/2019.

³⁸ Nicolas de Lyre en 1588, in *Biblia sacra*, cité par Simon Gabay, *Le Doute de Joseph devant le miracle de la Conception (Matthieu I, 18-20)*, Questes 23.

³⁹ Lire Stéphane Encel, *Dieu est-il barbu ?* Éditions du Cerf, février 2024 (ne pas se fier à la couverture naïve). Pour d'autres précisions utiles, lire aussi Yves Lambert, sociologue des religions, *La naissance des religions : de la préhistoire aux religions universalistes*, Armand Colin Paris 2007

Remerciements

- À la **Sainte Famille** pour sa coopération inspirée et à **Marie-Madeleine** pour sa croisière méditerranéenne décoiffante et son sens de l'orientation incomparable.
- Au **Petit-Palais** dont les collections semblent infinies et qui présente un panorama enthousiasmant sur la Sainte Famille, abondamment exploité ici. Cafétéria quatre étoiles.
- Au **musée Carnavalet**, qui présente superbement l'évolution de la Capitale à travers l'Histoire.
- Aux **églises franciliennes** pour leur science ... de l'invention et leurs animations permanentes. Mention spéciale pour **Saint-Sulpice** et sa conception punitive du Purgatoire, et pour la qualité de son eau bénite !
- Pour **Notre-Dame de Boulogne** et son goût particulier des reliques, **Saint-Nicolas du Chardonnet** et sa science relative de l'Histoire, la **Madeleine** pour ses statues d'anges. À Saint-Gervais Saint-Protais, le Sacré-Cœur, la basilique Sainte Clotilde, la **Sainte-Chapelle**, haut-lieu des dépenses royales hors-normes de Saint-Louis. Il est à noter que le seul lieu consacré de Paris où il est possible de boire (autre chose que du vin) est la Mosquée de Paris. Un lieu frais et agréable.
- Nous marquerons une pause pour les **Catacombes**, définitive comme il se doit, mais toute provisoire pour **Notre-Dame de Paris**, hors-sujet en ces années 2020.
- Aux musées parisiens, outre leurs collections impressionnantes, pour leurs cafétérias admirablement placées, où l'on peut ainsi trouver le Pain et le Vin.
- À **Auguste Rodin**, l'homme et le musée, pour sa vision prophétique de la Famille et sa buvette sise à merveille dans un parc enchanteur, d'où mes hallucinations exprimées dans les pages précédentes.
- À **l'Hôtel des Invalides**, ses canons qui veillent sur le Rodin voisin et son église Saint-Louis.
- Au **Musée de Montmartre**, inscrit en ciel et terre, ce qui justifie l'escalade pour y séjourner. Surplombant de fameuses vignes, il est de plus entouré de prestigieux cabarets où se perdre consciencieusement.
- À **Artcurial, Drouot, Christie's**, salles de ventes parisiennes recelant des trésors malheureusement au-dessus de mes moyens (plus une taxe additionnelle de 20%).
- À la **Bibliothèque Nationale de France**, ses estampes et photographies parfois sacrément iconoclates.
- Aux **Archives Nationales** qui, du Sacré n'ont pas fait table rase, mais un sujet d'exposition.
- À **l'Université Paris-Sorbonne** en son site **INSPE-Molitor**, où je peux plonger dans ses archives magnifiques, avec un clin d'œil à *Homo Altagilumensis*, vieux compagnon de route !
- À **Michel Onfray** qui d'un vague fait-divers bimillénaire a su édifier une véritable « bible » à rebondissements multiples et à **George Sand** qui a su débusquer le Diable à Paris comme au Berry.
- À tous ceux qui auront mille bonnes raisons de prouver l'ironie facile, la mauvaise foi (!), les erreurs et autres approximations exprimées dans ces pages.
- À **Henri Gautheret**, sculpteur de son état et bon connaisseur de Saint-Joseph en région lyonnaise.
- À **Jean-Claude Dumoulin**, un ami qui a eu le mot de la fin qui sent le soufre :

« **In dubio veritas** » !

Daniel Besson

Crédit photographique

Les photographies de l'ouvrage sont de l'auteur, sauf exceptions signalées

La pixellisation des personnages

C'est le fruit d'un travail spécifique. À l'origine, ce fut le constat de la métamorphose de l'information par l'obligation légale du floutage des individus au nom du droit à l'image. Un droit bien plus complexe qu'il n'y paraît.

Devenus une réflexion plasticienne, les thèmes variés sont pixellisés, c'est-à-dire que des pixels sélectionnés, généralement les corps des personnages, sont démesurément agrandis pour troubler la réalité. Ainsi la perception de cette réalité est inversée entre sujet et arrière-plan, celui-ci devenant parfois plus « vivant » ou « signifiant » que le sujet lui-même.

Les Empreintes

Les originaux sont produits au contact direct du sujet avec le papier photosensible (grâce à une chimie spécifique), acquérant ainsi la caractéristique d'une œuvre unique.

Le terme **Emprunt** également utilisé fait référence à la théorie d'Alexandre Dumas sur la propriété prétendue de la photographie de prélever des « couches visuelles » du sujet photographié.

Des Empreintes ayant une ressemblance avec le Suaire de Turin, cela s'imposait ici.

Travail personnel de l'auteur

- P 47 *Mains de Régine*, chanteuse et cabarettiste, juillet 2019
- P 55 *Volley-ball* - Équipe de l'IUFM de Paris. Emprunt du 23/5/2006
- P 127 *Adam et Ève* - Empreintes originales numérisées et assemblées, tirée au format 100 x 150 cm
- P 128 *Totem 1* - Empreinte de 2017
- P 129 *Apocalypse 3* - Empreinte de 2022

Voir ces différents thèmes sur le site **danieljbesson.info**

Imprimé en 2024

